

VÝROČNÍ ZPRÁVA ZA ROK 2019



Agentura domácí péče LADARA

obecně prospěšná společnost

Obsah

1. Základní údaje o Agentuře domácí péče Ladara	3
2. Personální zajištění	5
3. Představení Agentury domácí péče Ladara	6
4. Pečovatelská služba	7
4.1 Veřejný závazek pro pečovatelskou službu	7
4.2 Popis Pečovatelské služby	7
4.3 Statistické ukazatele	9
5. Osobní asistence	11
5.1 Veřejný závazek	11
5.2. Popis osobní asistence	11
5.3 Statistické údaje	13
6. Tísňová péče	15
6.1 Veřejný závazek:	15
6.2 Tísňová péče	16
6.3 Popis poskytování Tísňové péče	18
7. Příklad dobré praxe	20
8. Informace	21
9. Propojenost sociálních služeb	22
10. Splnění záměrů Agentury domácí péče Ladara v roce 2019	23
11. Záměry Agentury domácí péče Ladara pro rok 2020	24
12. Naši partneři	25
13. Financování činnosti Agentury domácí péče Ladara	26
14. Finanční zpráva za rok 2019	27
15. Realizované projekty	31
15. 1 Realizovaný projekt „Obnova vozového parku Agentury domácí péče Ladara“	31
15.2. Pořízení osobního automobilu pro pečovatelskou službu	32
15.3. Pořízení pomůcek pro pečovatelskou službu	32
16. Proběhlé akce	34

Sociální služby jsou finančně podpořeny Ministerstvem práce a sociálních věcí, Karlovarským krajem, statutárním městem Karlovy Vary, městem Nová Role, obcí Lomnice.



Vítejte,

uplynul další rok existence společnosti Agentura domácí péče Ladara o.p.s., a tak mi dovoluje předložit Výroční zprávu o činnosti a hospodaření společnosti v roce 2019. I v loňském roce zůstávalo stěžejní činností společnosti poskytování sociálních služeb, a to pečovatelské služby, služby osobní asistence a tísňové péče.

za nejvýznamnější změnu v roce 2019 považuji rozšíření největší služby ADP Ladara, a to pečovatelské služby spolu se službou tísňové péče do obce Lomnice. Na základě požadavků vedení obce Lomnice a města Nová Role jsme rozšířili péči o další komunitní aktivity, které se staly novinkou v rozsahu poskytovaných služeb. Jednalo se např. o akce pečení masopustních koblih, společné malování velikonočních kraslic a pečení mazanců, opékání buřtů, loučení s létem, počítačová výuka seniorů, výroba adventních věnců, pečení cukroví a vánoční posezení.

Díky sponzorským darům jsme také na konci roku nakoupili drobné vánoční dárky, které jsme rozdávali klientům. Tato akce měla velký úspěch a potěšila mnoho našich osaměle žijících seniorů ve vánočním čase. A tak bych rád na tomto místě poděkoval všem našim sponzorům, dárcům a podporovatelům, kteří ADP Ladara poskytli materiální i nemateriální pomoc a podporu a bez nichž, by existence ADP Ladara nebyla možná. Jedná se především o Ministerstvo práce a sociálních věcí ČR, Karlovarský kraj, statutární město Karlovy Vary, město Nová Role, obec Lomnice a mnoho a mnoho dalších, jejichž pomoc již není tak rozsáhlá, ale význam má pro život ADP Ladara obrovský!

Mé největší díky, ale patří především těm, kteří jsou přímo součástí týmu společnosti. Mým kolegům a spolupracovníkům, kteří jsou tváří této agentury a díky nimž má Ladara pověst kvalitní služby všude tam, kde působí. Do příštích let je tak jasně dán cíl pracovního úsilí celého týmu pracovníků, kvalitu nejen udržet, ale snažit se ji i zvyšovat. Díky vám všem kolegyně a kolegové a jsem rád, že do toho jdete se mnou i pro příští rok! 😊

Váš Pavel Andrejkiv – ředitel společnosti

Sociální služby jsou finančně podpořeny Ministerstvem práce a sociálních věcí, Karlovarským krajem, statutárním městem Karlovy Vary, městem Nová Role, obcí Lomnice.



1. Základní údaje o Agentuře domácí péče Ladara

Název organizace: Agentura domácí péče Ladara, o.p.s
Zřizovatel: Pavla Andrejkivová – Ladara, s.r.o
Forma: obecně prospěšná společnost
IČ organizace: 264 06 608
ID datové schránky: xxd6hdz
Číslo účtu: 212 065 252 / 0300
Sídlo organizace: Agentura domácí péče Ladara, Čankovská 1021/19, 36005
Karlovy Vary – od 1.11.2018

Provozovna: Agentura domácí péče Ladara, čankovská 1021/19, 360 05 K.Vary,
Agentura domácí péče Ladara, Nádražní 254, 36525 Nová Role,
Agentura domácí péče Ladara, Kraslická 66, 35601 Lomnice - od
16.2.2019.

Statutární orgán: Ing. Pavel Andrejkiv, DiS., ředitel
tel.: 777 143 124, 353 549 325
e-mail: ladara@ladara.eu
Webové stránky: www.ladara.eu
Plátce DPH: ne

Poskytované činnosti:

1. Poskytování pečovatelské služby,
2. Poskytování osobní asistence,
3. Poskytování tísňové péče.

Identifikátor pečovatelské služby: 1119251

Identifikátor osobní asistence: 1817403

Identifikátor tísňové péče: 6479013

Sociální služby jsou finančně podpořeny Ministerstvem práce a sociálních věcí, Karlovarským krajem, statutárním městem Karlovy Vary, městem Nová Role, obcí Lomnice.



Správní rada společnosti v roce 2019 byla následující:

předseda správní rady: Pavla Andrejkivová,
členové správní rady: JUDr. Veronika Vlková,
MUDr. Tomáš Pospíšil.

Dozorčí rada společnosti v roce 2019 byla následující:

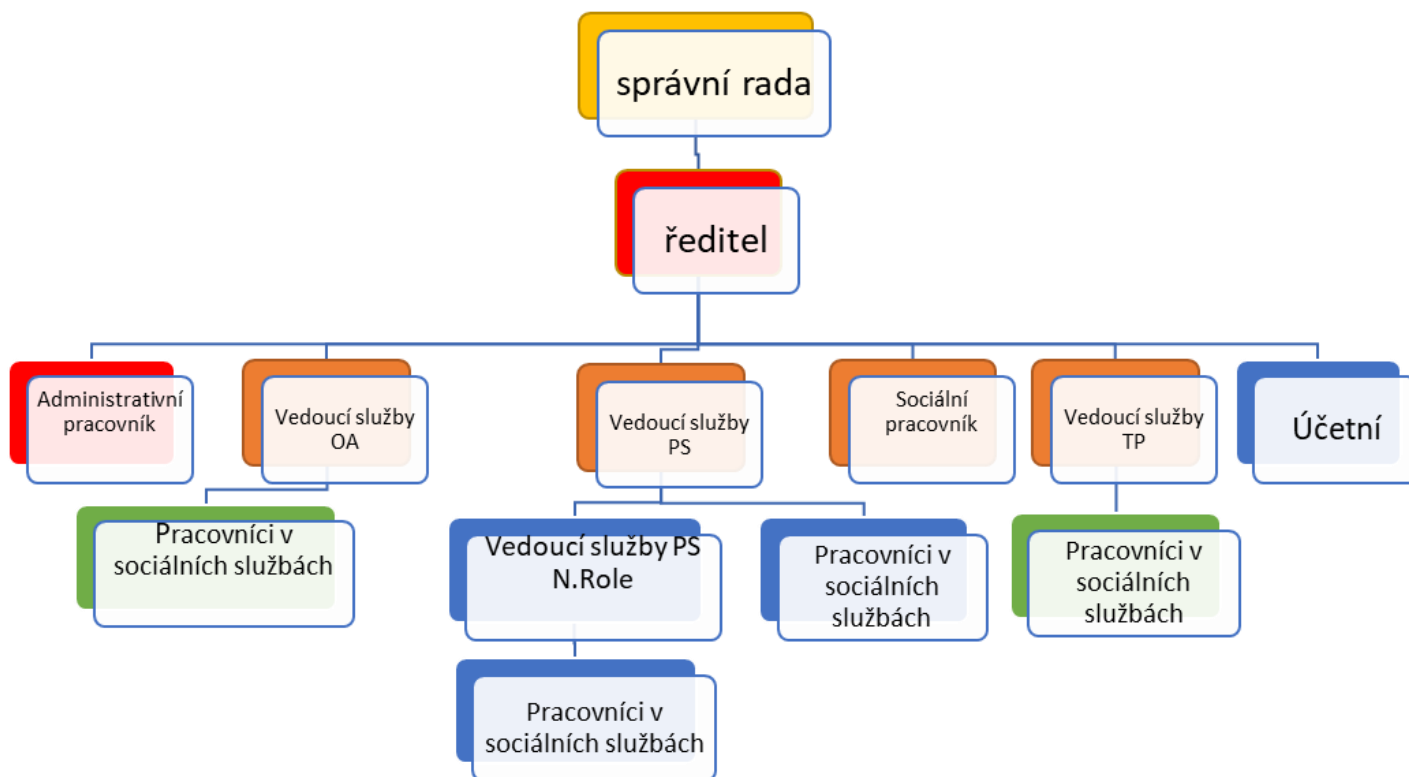
člen dozorčí rady: Lenka Fuksová,
člen dozorčí rady: František Marek,
člen dozorčí rady: Věra Marková.

Členové správní a dozorčí rady nepobírali v roce 2019 žádné finanční odměny spojené s jejich funkcemi.

Sociální služby jsou finančně podpořeny Ministerstvem práce a sociálních věcí, Karlovarským krajem, statutárním městem Karlovy Vary, městem Nová Role, obcí Lomnice.



2. Personální zajištění



Organizační struktura je definována tak, aby byla zcela patrná oprávnění a povinnosti jednotlivých pracovníků.

Vedení organizace dbá na to, aby pracovní podmínky odpovídaly platným obecně závazným normám a stanoveným předpisům.

Sociální služby jsou finančně podpořeny Ministerstvem práce a sociálních věcí, Karlovarským krajem, statutárním městem Karlovy Vary, městem Nová Role, obcí Lomnice.

3. Představení Agentury domácí péče Ladara

Agentura domácí péče Ladara (dále jen Ladara) poskytuje své služby prostřednictvím sociálních služeb pečovatelské služby, osobní asistence a tísňové péče v domácnostech klientů. Mezi naše klienty patří nejen senioři, ale i osoby s chronickým onemocněním a zdravotním znevýhodněním. Cílem pomoci a podpory našich klientů je, aby mohli zůstat ve svých domovech a s dopomocí pečovatelek (pracovníků v sociálních službách) zvládali péči o sebe a své domácnosti dle svých představ a zvyklostí. Zaměstnanci Ladary respektují jedinečnost každého člověka bez ohledu na jeho původ, etnickou příslušnost, rasu či barvu pleti, mateřský jazyk, věk, pohlaví, rodinný stav, sexuální orientaci, ekonomickou situaci, náboženské a politické přesvědčení a bez ohledu na to, jak se podílí na životě celé společnosti. Respektují právo každého jedince na seberealizaci v takové míře, aby nedocházelo k omezení stejného práva druhých osob. Pomáhají jednotlivcům, skupinám, komunitám a sdružením občanů svými znalostmi, dovednostmi a zkušenostmi při jejich rozvoji a při řešení konfliktů jednotlivců se společností a jejich následků.

Ladara poskytuje sociální služby od roku 1994. Na základě zákona č. 108/2006 Sb. o sociálních službách byla k datu 1.1.2007 Ladara Krajským úřadem Karlovarského kraje zaregistrována jako poskytovatel terénní služby: Pečovatelská služba (identifikátor 1119251) a Osobní asistence (identifikátor 1817403). Pro službu Tísňová péče (identifikátor 6479013) byla provedena registrace v následujícím roce, k datu 1. 12. 2008 a společnost ji poskytovala jako první a v současné době jako jediná v Karlovarském kraji.

Sociální služby jsou finančně podpořeny Ministerstvem práce a sociálních věcí, Karlovarským krajem, statutárním městem Karlovy Vary, městem Nová Role, obcí Lomnice.



4. Pečovatelská služba

Pečovatelská služba je rozvíjena v souladu se Střednědobým plánem rozvoje sociálních služeb Karlovarského kraje na období 2018–2020, s Akčním plánem rozvoje sociálních služeb v Karlovarském kraji na rok 2019 a Střednědobým plánem rozvoje sociálních služeb města Karlovy Vary na období 2019–2023.

Pečovatelskou službu poskytujeme uživatelům v rozsahu potřeb běžného života v souladu s regionální kartou.

4.1 Veřejný závazek pro pečovatelskou službu

Veřejný závazek:

Pomoc a podporu poskytujeme osobám, které se ocitly v nepříznivé životní situaci a nebyly by schopni bez pomoci druhých nadále žít ve svém domácím prostředí. Odbornou a laskavou péčí se Ladara snaží uživatelům zachovat co nejvyšší míru soběstačnosti a umožňuje jim zůstat tam, kde dlouhá léta žijí, kde mají rodinu, přátele, sousedy, kde se cítí dobře a bezpečně.

Cíl pečovatelské služby:

Cílem pečovatelské služby je zachování dosavadního způsobu života uživatelů a jejich setrvání v domácím prostředí.

4.2 Popis Pečovatelské služby

Pečovatelská služba je terénní sociální služba poskytovaná osobám, které mají sníženou soběstačnost z důvodu věku, chronického onemocnění nebo zdravotního postižení a jejich situace vyžaduje pomoc jiné fyzické osoby. Službu poskytujeme ve vymezeném čase v domácnostech - ve vlastním sociálním prostředí uživatele. V rámci pečovatelské služby také poskytujeme základní sociální poradenství.

Sociální služby jsou finančně podpořeny Ministerstvem práce a sociálních věcí, Karlovarským krajem, statutárním městem Karlovy Vary, městem Nová Role, obcí Lomnice.



Územní rozsah poskytování pečovatelské služby:

Ladara poskytuje pečovatelskou službu městě Karlovy Vary (Bohatice, Čankov, Doubí, Drahovice, Dvory, Hůrky, Olšová Vrata, Počerny, Rosnice, Rybáře, Sedlec, Stará Role, Tašovice) a **jeho blízkého okolí** - Jenišov, Hory, Otovice, Dalovice). Dále poskytuje péči ve městě **Nová Role** – Mezirolí, Jimlíkov, **obec Lomnice**.

Ladara měla v roce 2019 následující **časovou působnost**:

Pečovatelské služby - v **Karlových Varech a jeho blízkého okolí** (denně od 7 do 21 hodin)

- v **Nové Roli** (denně od 7 do 19 hodin)

- v **Lomnici** (v pracovní dny od 8 do 14:30 hodin)

Pečovatelská služba je určena cílové skupině uživatelů:

- osobám s chronickým onemocněním,
- osobám se zdravotním postižením,
- seniorům.

Sociální služby jsou finančně podpořeny Ministerstvem práce a sociálních věcí, Karlovarským krajem, statutárním městem Karlovy Vary, městem Nová Role, obcí Lomnice.



Věková struktura uživatelů pečovatelské služby:

- dospělí (27–64 let),
- mladší senioři (65–80 let),
- starší senioři (nad 80 let).

Kapacita:

Pečovatelská služba může celkem denně poskytnout péči 145 - ti uživatelům. Z toho 90 uživatelům v Karlových Varech, 50 v Nové Roli, v Lomnici – 5 uživatelů.

Pečovatelská služba zajišťuje zejména tyto základní činnosti:

- a) pomoc při zvládnutí běžných úkonů péče o vlastní osobu,
- b) pomoc při osobní hygieně nebo poskytnutí podmínek pro osobní hygienu,
- c) poskytnutí stravy nebo pomoc při zajištění stravy,
- d) pomoc při zajištění chodu domácnosti,
- e) zprostředkování kontaktu se společenským prostředím.

4.3 Statistické ukazatele

Více informací o struktuře námi poskytovaných úkonů je uvedeno níže.

Úkony:

- zajištění úkonů osobní hygieny 32 %,
- péče o domácnost – 24 %,
- zajištění stravování - 25 %,
- zajištění kontaktu se společenským prostředím – 5 %,
- prostorová orientace - 9 %,
- doprava uživatelů – 5 %.

Podobné procentuální zastoupení jednotlivých úkonů předpokládáme i v roce 2020.

20 % úkonů pečovatelské služby je provedeno o sobotách, nedělích a státních svátcích, 80 % úkonů pečovatelské služby je provedeno v pracovní dny.

Sociální služby jsou finančně podpořeny Ministerstvem práce a sociálních věcí, Karlovarským krajem, statutárním městem Karlovy Vary, městem Nová Role, obcí Lomnice.



61 % našich uživatelů má přiznán příspěvek na péči ve 1. a 2.stupni.

V následující tabulce č.1 jsou uvedeny vybrané statistické údaje.

Tab.č.1 Vybrané statistické údaje za rok 2019 u pečovatelské služby

ukazatele	hodnoty
provozní doba - celkový počet hodin	5 119
provozní doba - celkový počet dnů	365
celkový počet uživatelů	250
celkový počet uživatel-dnů	19 321
celkový počet uživatel-hodin	31 923
počet poskytnutých úkonů	10 734
počet hodin poskytování přímé péče v rámci setkání	15 584

zdroj: vlastní evidence

V tabulce č.2 je uvedena Věková struktura uživatelů pečovatelské služby v roce 2019

Tabulka č. 2 Věková struktura uživatelů pečovatelské služby v roce 2019

<i>věkové rozpětí</i>	<i>počet uživatelů</i>
19 - 64	17
65 - 80	81
81 - a více	152
součet	250

zdroj: vlastní evidence

Sociální služby jsou finančně podpořeny Ministerstvem práce a sociálních věcí, Karlovarským krajem, statutárním městem Karlovy Vary, městem Nová Role, obcí Lomnice.

5. Osobní asistence

Osobní je rozvíjena v souladu se Střednědobým plánem rozvoje sociálních služeb Karlovarského kraje na období 2018–2020, s Akčním plánem rozvoje sociálních služeb v Karlovarském kraji na rok 2019 a Střednědobým plánem rozvoje sociálních služeb města Karlovy Vary na období 2019–2023. Osobní asistenci poskytujeme uživatelům v rozsahu potřeb běžného života v souladu s regionální kartou.

5.1 Veřejný závazek

Naší snahou je poskytovat osobní asistenci odborně tak, aby jedinec byl schopen žít plnohodnotný život v kruhu své rodiny, ve svém přirozeném sociálním prostředí. Při zajišťování služby plně respektujeme osobnost a důstojnost uživatele. Tato sociální služba je poskytována v přirozeném sociálním prostředí, kde uživatel žije, pracuje nebo se vzdělává. Je zajišťována na základě aktuální potřeby uživatele.

Cíle osobní asistence

Cílem služby osobní asistence je zachování dosavadního způsobu života uživatelů a jejich setrvání v domácím prostředí

5.2. Popis osobní asistence

Osobní asistence je terénní služba poskytovaná osobám, které mají sníženou soběstačnost z důvodu věku, chronického onemocnění, nebo zdravotního postižení, jejichž situace vyžaduje pomoc jiné fyzické osoby.

Územní rozsah poskytování osobní asistence:

Ladara poskytuje osobní asistenci ve městě Karlovy Vary (Bohatice, Čankov, Doubí, Drahovice, Dvory, Hůrky, Olšová Vrata, Počerny, Rosnice, Rybáře, Sedlec, Stará Role, Tašovice) a jeho blízkého okolí - Jenišov, Hory, Otovice, Dalovice). Dále poskytuje péči ve městě Nová Role – Mezirolí, Jimlíkov.

sociální služby jsou financně podpořeny ministerstvem práce a sociálních věcí, Karlovarským krajem, statutárním městem Karlovy Vary, městem Nová Role, obcí Lomnice.



Agentura domácí péče LADARA měla v roce 2019 následující časovou působnost:

Osobní asistence - Karlovy Vary, Nová Role (dle potřeby uživatele)

Osobní asistence je určena cílové skupině uživatelů:

- osoby s chronickým onemocněním,
- osoby s jiným zdravotním postižením, včetně osob, které z důvodu úrazu potřebují dočasně pomoc jiné fyzické osoby,
- osoby se zdravotním postižením,
- senioři.

Věková struktura uživatelů:

- dospělí (27 – 64 let),
- mladší senioři (65 – 80 let),
- starší senioři (nad 80 let).

Kapacita

Osobní asistence můžeme denně poskytnout péči 10 - ti uživatelům.

Osobní asistence zajišťuje zejména tyto základní činnosti:

- a) pomoc při zvládnání běžných úkonů péče o vlastní osobu,
- b) pomoc při osobní hygieně,
- c) pomoc při zajištění stravy,
- d) pomoc při zajištění chodu domácnosti,
- e) výchovné, vzdělávací a aktivizační činnosti,
- f) zprostředkování kontaktu se společenským prostředím,
- g) pomoc při uplatňování práv, oprávněných zájmů a při obstarávání osobních záležitostí.

Sociální služby jsou finančně podpořeny Ministerstvem práce a sociálních věcí, Karlovarským krajem, statutárním městem Karlovy Vary, městem Nová Role, obcí Lomnice.



5.3 Statistické údaje

Struktura prováděných úkonů poskytovaných v rámci osobní asistence v roce 2019 byla následující.

Úkony:

- péče o domácnost – 21% (nákupy a běžné pochůzky 10 %, pomoc s úklidem a údržbou domácnosti 11%),
- zajištění úkonů osobní hygieny 42 % (pomoc při úkonech osobní hygieny 26%, pomoc při využití WC 5%, pomoc při oblékání a svlékání včetně speciálních pomůcek – 3%, pomoc při přesunu na lůžko, vozík 5%),
- zajištění stravování – 19 % (pomoc a podpora při podávání jídla a pití),
- samostatný pohyb – 3 %,
- doprovázení dospělých – 10 %,
- zajištění kontaktu se společenským prostředím – 5 %.

Podobné procentuální zastoupení jednotlivých úkonů předpokládáme i v roce 2020.

80 % našich uživatelů má přiznán příspěvek na péči ve 2. a 3. stupni.

20 % úkonů osobní asistence je provedeno o sobotách, nedělích a státních svátcích, 80 % úkonů osobní asistence je provedeno v pracovní dny.

V následující tabulce č.3 jsou uvedeny vybrané statistické údaje.

Tab.č.3 Vybrané statistické údaje za rok 2019 u osobní asistence

ukazatele	hodnoty
provozní doba - celkový počet hodin	8 760
provozní doba - celkový počet dnů	365
celkový počet uživatelů	10
celkový počet uživatel-dnů	644
celkový počet uživatel-hodin	2 052

zdroj: vlastní evidence

Sociální služby jsou finančně podpořeny Ministerstvem práce a sociálních věcí, Karlovarským krajem, statutárním městem Karlovy Vary, městem Nová Role, obcí Lomnice.



V tabulce č.4 je uvedena Věková struktura uživatelů osobní asistence v roce 2019

tabulka č.4 Věková struktura uživatelů osobní asistence v roce 2019

<i>věkové rozpětí</i>	<i>počet uživatelů</i>
19 - 64	1
65 - 80	4
81 - a více	5
součet	10

zdroj: vlastní evidence

Sociální služby jsou finančně podpořeny Ministerstvem práce a sociálních věcí, Karlovarským krajem, statutárním městem Karlovy Vary, městem Nová Role, obcí Lomnice.



6. Tísňová péče

Tísňová péče je rozvíjena v souladu se Střednědobým plánem rozvoje sociálních služeb Karlovarského kraje na období 2018–2020, s Akčním plánem rozvoje sociálních služeb v Karlovarském kraji na rok 2019 a Střednědobým plánem rozvoje sociálních služeb města Karlovy Vary na období 2019–2023. Tísňovou péčí poskytujeme uživatelům v rozsahu potřeb běžného života v souladu s regionální kartou.

6.1 Veřejný závazek:

Snahou při poskytování tísňové péče je oddalovat nebo zkracovat pobyt v sociálních pobytových zařízeních. Tísňovou péčí chceme poskytovat odborně tak, aby jedinec byl schopen žít plnohodnotný život v kruhu své rodiny, ve svém přirozeném sociálním prostředí co nejdéle. V rámci bezplatného základního sociálního poradenství nabídnout možnosti řešení nepříznivé sociální situace a zprostředkovat využívání i jiných sociálních služeb (zejména pečovatelskou službu, osobní asistenci) a zajistit pomoc při prosazování práv uživatelů. Při zajišťování služby plně respektujeme osobnost a důstojnost uživatele.

Cíle tísňové péče:

- zajistit pocit bezpečí pro samotného uživatele tak i pro jeho rodinné příslušníky a okolí a umožnit mu setrvat v jeho přirozeném sociálním prostředí co nejdéle,
- snížení počtu čekatelů na umístění v pobytových sociálních zařízeních,
- udržení maximálně možné soběstačnosti a nezávislosti starších osob a zdravotně postižených lidí,
- narušení sociální izolace starých, osaměle žijících lidí,
- snížení počtu hospitalizací v léčebných zdravotních zařízeních,
- zkrácení doby hospitalizace ve zdravotních zařízeních,
- snížení narůstajícího počtu rizik (zdravotních, sociálních i kriminálních).

Sociální služby jsou finančně podpořeny Ministerstvem práce a sociálních věcí, Karlovarským krajem, statutárním městem Karlovy Vary, městem Nová Role, obcí Lomnice.



6.2 Tísňová péče

Tísňová péče je terénní služba, kterou se poskytuje nepřetržitá distanční hlasová a elektronická komunikace s osobami vystavenými stálému vysokému riziku ohrožení zdraví nebo života v případech náhlého zhoršení jejich zdravotního stavu nebo schopností.

Územní rozsah poskytování tísňové péče:

Tísňová péče je poskytována ve městě Karlovy Vary (Bohatice, Čankov, Doubí, Drahovice, Dvory, Hůrky, Olšová Vrata, Počerny, Rosnice, Rybáře, Sedlec, Stará Role, Tašovice) a jeho blízkého okolí - Jenišov, Hory, Otovice, Dalovice). Dále v Nové Roli – Mezirolí, Jimlíkov a v obci Lomnice.

Agentura domácí péče LADARA měla v roce 2019 následující časovou působnost:

Tísňové péče - Karlovy Vary, Nová Role, Lomnice (nepřetržitě 24 hodin denně)

Cílová skupina uživatelů:

- osoby s chronickým onemocněním,
- osoby s tělesným postižením,
- osoby se zdravotním postižením,
- senioři.

Věková kategorie uživatelů:

- mladí dospělí (19 – 26 let),
- dospělí (27 – 64 let),
- mladší senioři (65 – 80 let),

- starší senioři (nad 80 let).

Kapacita počet uživatelů - 60

Sociální služby jsou finančně podpořeny Ministerstvem práce a sociálních věcí, Karlovarským krajem, statutárním městem Karlovy Vary, městem Nová Role, obcí Lomnice.



Kapacita je odvislá od počtu přístrojů tísňového volání.

Tísňová péče zajišťuje zejména tyto základní činnosti:

- a) poskytnutí nebo zprostředkování neodkladné pomoci při krizové situaci,
- b) sociálně terapeutické činnosti,
- c) zprostředkování kontaktu se společenským prostředím,
- d) pomoc při uplatňování práv, oprávněných zájmů a při obstarávání osobních záležitostí.

Sociální služby jsou finančně podpořeny Ministerstvem práce a sociálních věcí, Karlovarským krajem, statutárním městem Karlovy Vary, městem Nová Role, obcí Lomnice.



6.3 Popis poskytování Tísňové péče

Služba je určena osobám, které se nacházejí v nepříznivé sociální situaci z důvodu chronického onemocnění, zdravotního znevýhodnění anebo seniorského věku a zároveň jsou vystaveny stálému vysokému riziku ohrožení zdraví nebo života. Služba je poskytována v případě náhlého zhoršení zdravotního stavu nebo schopností. Služba tísňové péče je realizována tak, že uživateli je pronajat náramek s tísňovým tlačítkem a mobilní telefon, který je s náramkem propojen. Uživatel tísňové tlačítko použije v krizové situaci např. když upadne. Tísňové tlačítko slouží ke spojení s operátorkou tísňové péče. Operátorka kontaktuje uživatele telefonicky na mobil, který se přepne do hlasitého odposlechu. Pak operátorce popíše, co se stalo a ta na základě těchto informací situaci řeší dle potřeby. V případě, že uživatel nereaguje při telefonickém spojení, vyjíždí pracovník služby vždy do domácnosti uživatele a situaci řeší přímo tam. K tomuto účelu je nezbytné, aby služba měla k dispozici klíče od uživatelova bytu. Z pronajatého mobilního telefonu je možné volat jako z jiného telefonu, užívat jej i jinak jako běžný mobil. Pomocí zprávy SMS lze uživateli připomenout návštěvu lékaře, užití léků apod. Služba je určena osobám od 27 let.

Tísňová péče je poskytována nepřetržitě 24 hodin denně po celý rok.

Telefonní přístroj používaný pro zajištění tísňové péče.



Sociální služby jsou finančně podpořeny Ministerstvem práce a sociálních věcí, Karlovarským krajem, statutárním městem Karlovy Vary, městem Nová Role, obcí Lomnice.

6.4 Statistické ukazatele

Struktura prováděných úkonů poskytovaných v rámci tísňové péče v roce 2019 je následující. Úkony: zajištění neodkladné pomoci – 100 %. V rámci fakultativních úkonů zajišťujeme krizové výjezdy k samotným uživatelům. V případě potřeby zprostředkováváme krizové zásahy integrovaných složek. 36 % uživatelů tísňové péče má příznám I. a II. stupeň příspěvku na péči.

V následující tabulce č.5 jsou uvedeny Vybrané statistické údaje za rok 2019

Tab.č.5 Vybrané statistické údaje za rok 2019

ukazatel	hodnoty
provozní doba - celkový počet hodin	8 760
provozní doba - celkový počet dnů	365
celkový počet uživatelů	60
počet hodin pracovní pohotovosti	6 432
počet využití zařízení tísňové péče	635

zdroj: vlastní evidence

V tabulce č.6 je uvedena Věková struktura uživatelů tísňové péče v roce 2019

tabulka č.6 Věková struktura uživatelů tísňové péče 2019

věkové rozpětí	počet uživatelů
19 - 64	3
65 - 80	13
81 - a více	44
<i>součet</i>	<i>60</i>

zdroj: vlastní evidence

Sociální služby jsou finančně podpořeny Ministerstvem práce a sociálních věcí, Karlovarským krajem, statutárním městem Karlovy Vary, městem Nová Role, obcí Lomnice.

7. Příklad dobré praxe

Služeb pečovatelské služby začala využívat paní Anděla v době, kdy žila se svým manželem, který o ni celodenně pečoval za pomoci další osoby blízké, která však v domácnosti pomáhá jen s úklidem. Péče služby byla tak poskytována pouze jednou týdně v rozsahu cca 1–2 hodin a byla zaměřena hlavně na zajištění pomoci s velkými nákupy. Již v té době byla paní Anděla zcela upoutána na lůžko a pobírala příspěvek na péči ve II. stupni závislosti. Manžel paní Anděly náhle zemřel a klientka se tak dostala do situace, kdy se zdálo jediným možným řešením její stěhování do pobytové sociální služby. Situaci klientka velmi těžce nesla, říkala, že chce raději zemřít, chtěla zůstat ve svém bytě, ve svém pokoji, a hlavně ve své posteli. Sociální pracovníce a vedoucí služby nabídly klientce možnost zůstat doma a začít využívat péče služby osobní asistence. Ta souhlasila, a tak byl vytvořen plán péče, kdy služba dojíždí ke klientce celoročně 7 dní v týdnu, 2× denně na cca 2 hodiny. S pomocí pracovníků služby byla do bytu pořízena polohovací postel a další kompenzační pomůcky, které zlepšují dostupnost a úroveň péče o klientku. Klientka také měla obavy, zda péči v takovém rozsahu bude schopna financovat, s dopomocí pracovníků služby podala žádost o navýšení příspěvku na péči, které bylo vyhověno. Aktuálně tedy tato klientka ve III. stupni závislosti žije ve svém domově a za pomoci služby osobní asistence žije způsobem života, kterým byla zvyklá žít před úmrtím svého manžela. Nadále se v soukromí svého bytu stýká se svou přítelkyní, vzhledem k okolnosti, že má zcela pohyblivé ruce a její vědomí je také zcela jasné, je schopna plně všech úkonů prováděných rukama a také si rozhoduje o svém životě zcela sama. Služba poskytuje péči tak, aby si všechny tyto kompetence klientka udržela co možná nejdéle.

Sociální služby jsou finančně podpořeny Ministerstvem práce a sociálních věcí, Karlovarským krajem, statutárním městem Karlovy Vary, městem Nová Role, obcí Lomnice.



8. Informace

Ladara zveřejňuje informace o poskytování sociálních služeb pomocí:

- **informačních letáků** – základní informace o činnosti, o poskytovaných službách. Tyto letáky jsou k dispozici u obvodních lékařů, Senior Pointu na magistrátu města Karlovy Vary, I. Poliklinika Karlovy Vary, v Karlovarské krajské nemocnici, ve zdravotnických zařízeních např. REHOS Nejdek,
- **webových a facebookových stránek** – informace o historii společnosti, o poskytovaných službách, personální zázemí organizace,
- **výročních zpráv** – jsou zveřejňovány na internetových stránkách společnosti, ve sbírce listin,
- **katalogů poskytovatelů sociálních služeb** – jedná se o informace obsažené v Katalogu poskytovatelů sociálních služeb ve městě Karlovy Vary, který je dostupný na webových stránkách Magistrátu města Karlovy Vary nebo v katalogu krajských poskytovatelů sociálních služeb na stránkách Krajského úřadu Karlovarského kraje,
- **informací v místním tisku a rozhlas** – informace zveřejněné v regionálních médiích (Radniční listy, Novorolský zpravodaj, Mladá fronta dnes, Karlovarský deník, Český rozhlas Plzeň),
- **účast na akci „Pomáhej s radostí“, která se koná každoročně ve volnočasovém areálu Rolava,**
- **informace podávány zaměstnanci Ladary.** Informace o poskytování sociálních služeb podávají k tomu určení pracovníci – ředitel společnosti, vedoucí pečovatelské služby, sociální pracovník. Základní informace o poskytovaných službách jsou schopni podat také pracovníci v sociálních službách, kteří jsou v metodice podávání informací školeni nadřízeným pracovníkem,
- **reklamou umístěnou na vozovém parku Ladara,**
- **informační tabule před kanceláři Ladary (Karlovy Vary, Nová Role, Lomnice),**
- **informační nástěnka před provozovnou Ladary - Karlovy Vary.**

Sociální služby jsou finančně podpořeny Ministerstvem práce a sociálních věcí, Karlovarským krajem, statutárním městem Karlovy Vary, městem Nová Role, obcí Lomnice.



9. Propojenost sociálních služeb

Naše uživatele se snažíme zapojit do běžného života. To spočívá např. v doprovodu k lékaři na vyšetření, do bankovních ústavů, na poštu, na nákupy, na úřady. Do těchto institucí je v rámci pečovatelské služby a osobní asistence často doprovázíme, nebo jim styk s institucemi, např. při zajištění vydání nového občanského průkazu zajišťujeme. Ladara spolupracuje s institucemi, odborníky a dalšími lidmi, které si uživatel stanoví ze svého okolí, a to tak, aby směřoval k dosažení osobních cílů. Spolupracujeme s hospicovou a paliativní péčí, kterou poskytuje společnost Pavla Andrejkivová – LADARA, s.r.o.. Hospicovou a paliativní péčí se rozumí takové působení, kdy nemocnému je garantováno, že nebude trpět nesnesitelnou bolestí, bude za každých okolností respektována jeho lidská důstojnost a v posledních chvílích života nezůstane osamocen. Péče je zajišťovaná 24 hodin denně po 7 dnů v týdnu.

Ladara dále spolupracuje se Zařízením následné rehabilitační a hospicové péče (REHOS), Karlovarskou krajskou nemocnicí, praktickými lékaři v Karlových Varech, se sociálním odborem magistrátu města Karlovy Vary, městským úřadem Nová Role, obecní úřadem Lomnice a s Krajským úřadem Karlovarského kraje – odborem sociálních věcí.

Uživatelé mohou využívat i služeb ostatních poskytovatelů zdravotních a sociálních služeb.

Jedná se např. o Agenturu zdravotní domácí péče Home Care - Světlana Smolínová, Sestřička.cz, Pavla Andrejkivová - LADARA s.r.o, Městské zařízení sociálních služeb – pečovatelská služba, Farní charita Karlovy Vary – týdenní stacionář, Domácí péče Karlovy Vary, s.r.o.

Sociální služby jsou finančně podpořeny Ministerstvem práce a sociálních věcí, Karlovarským krajem, statutárním městem Karlovy Vary, městem Nová Role, obcí Lomnice.



10. Splnění záměrů Agentury domácí péče Ladara v roce 2019

Pro rok 2019 si Ladara stanovila tyto záměry:

- průběžná obnova výpočetní techniky – splněno,
- rozšíření územní působnosti o obec Lomnice – splněno,
- obnova vozového parku – nákup minimálně 1 osobního automobilu formou finančního leasingu – splněno. Byl pořízen nový osobní automobil Hyundai i10,
- vyrovnané hospodaření pro rok 2019 – splněno,
- zvyšování kvality poskytované pečovatelské služby, osobní asistence a tísňové péče – splněno.

Sociální služby jsou finančně podpořeny Ministerstvem práce a sociálních věcí, Karlovarským krajem, statutárním městem Karlovy Vary, městem Nová Role, obcí Lomnice.



11. Záměry Agentury domácí péče Ladara pro rok 2020

Pro rok 2020 si Ladara stanovila tyto záměry:

- průběžná obnova výpočetní techniky,
- dokončit obnovu vozového parku – dotace IPRÚM,
- obnova vozového parku – nákup minimálně 1 osobního automobilu formou finančního leasingu – příspěvek KÚKK,
- nákup a obnova zdravotních pomůcek - příspěvek KÚKK,
- vyrovnané hospodaření pro rok 2020,
- zvyšování kvality poskytované pečovatelské služby, osobní asistence a tísňové péče - všechny služby budou poskytovány hospodárně, účelně a efektivně,
- hledání nových zdrojů příjmů,
- zavedení nové služby odborného sociálního poradenství pro oblast paliativní péče,
- zvyšovat konkurenceschopnost a zvyšovat povědomí o podobě služeb organizace,
- udržet dobré jméno společnosti v oblasti kvality poskytované služby,
- podporovat zaměstnance v průběžném vzdělávání, např. kurzy APSS ČR,
- zapojovat do činnosti Ladary dobrovolníky.

Strategické priority:

1. poskytovat kvalitní služby na současném teritoriu bez vytváření závislosti na organizaci,
2. být kvalitním zaměstnavatelem pečujícím o profesionalitu a rozvoj svých zaměstnanců,
3. být dobrým hospodářem disponujícím prostředky pro správu majetku a poskytování kvalitních služeb.

Nadále rozvíjet spolupráci s organizací Pavla Andrejkivová – LADARA s.r.o

Sociální služby jsou finančně podpořeny Ministerstvem práce a sociálních věcí, Karlovarským krajem, statutárním městem Karlovy Vary, městem Nová Role, obcí Lomnice.



12. Naši partneři

Činnost Ladary by se neobešla při poskytování sociálních služeb bez obchodních partnerů. Mezi tyto partnery patří



Společnost Jana Slouková – MBN – Jan Slouka – naší činnost dlouhodobě podporuje.



AUTO MUDRA

Dalším partnerem je prodejce osobních automobilů Dacia a Renault **AUTO MUDRA, s.r.o.** Tento partner nám poskytuje servis osobních automobilů značky Dacia.



Společnost **MOTOAUTO Petřík, s.r.o.**, nám poskytuje servis osobních automobilů.

Tímto bychom chtěli poděkovat výše uvedeným partnerům za jejich přízeň a vynikající spolupráci. Věřím, že tato spolupráce bude pokračovat i nadále.

Sociální služby jsou finančně podpořeny Ministerstvem práce a sociálních věcí, Karlovarským krajem, statutárním městem Karlovy Vary, městem Nová Role, obcí Lomnice.



13. Financování činnosti Agentury domácí péče Ladara

Na financování činnosti Ladary se podílí Ministerstvo práce a sociálních věcí, Krajský úřad Karlovarského kraje, statutární město Karlovy Vary, město Nová Role, obec Lomnice. Konkrétní výše finanční částky jsou uvedeny výše ve Výkazu zisku a ztráty. Za poskytnuté finanční prostředky děkujeme. Bez nich, bychom nemohli naši činnost vykonávat.

Sociální služby jsou finančně podpořeny Ministerstvem práce a sociálních věcí, Karlovarským krajem, statutárním městem Karlovy Vary, městem Nová Role, obcí Lomnice.



14. Finanční zpráva za rok 2019

Výkaz zisku a ztrát

Tab.č. 7 Výkaz zisku a ztrát

Výkaz zisku a ztráty	Hlavní	Hospodářská
A. Náklady	13 289 443,05	0,00
I. Spotřebované nákupy a nakupované služby	1 809 132,45	0,00
a) Spotřeba materiálu, energie	968 074,99	0,00
- Kancelářské potřeby	69 185,00	0,00
- Čistící a hygienické potřeby, režijní materiál	76 044,54	0,00
- Ostatní režijní materiál + náhradní díly	82 161,60	0,00
- Nákup drobného hmotného majetku	380 411,40	0,00
- Pohonné hmoty	275 118,80	0,00
- Spotřeba energií celkem	85 153,65	0,00
b) Prodané zboží	0,00	0,00
c) Oprava a udržování	205 500,92	0,00
- Oprava a údržba osobních vozů	185 009,32	0,00
- Oprava a údržba nebytových prostor	20 491,60	0,00
d) Náklady na cestovné	8 125,00	0,00
e) Náklady na reprezentaci	15 896,00	0,00
f) Ostatní služby	611 535,54	0,00
- Inzerce, reklama, propagace	75 034,77	0,00
- Právní a ekonomické služby	49 005,00	0,00
- Nájemné nebytových prostor	9 996,00	0,00
- Školení, semináře, kurzovné zaměstnanců	58 833,25	0,00
- Telefony mobilní, pevná linka, internet	111 530,08	0,00
- Ostatní služby	119 321,20	0,00
- Nájemné finanční leasing služebních vozů	187 815,24	0,00
II. Změny stavu zásob vlastní činnosti a aktivace	0,00	0,00
III. Osobní náklady	11 029 879,00	0,00
a) Mzdové náklady	8 303 453,00	0,00
b) Zákonné pojištění (ZP a SP)	2 693 047,00	0,00
c) Ostatní sociální náklady	33 379,00	0,00
IV. Daně a poplatky	149 151,68	0,00
- Poplatky banky	21 794,68	0,00
- Silniční daň, pojištění, ostatní různé poplatky	127 357,00	0,00
V. Ostatní náklady	51 742,92	0,00
- Odpis pohledávek - váleční veteráni	22 285,00	0,00
- Odpis nedobytných pohledávek a nedaňové výdaje	8 983,00	0,00
- Úroky z úvěru - osobní vozy	4 789,23	0,00
- ZC prodaného DHM, jiné ostatní náklady	15 685,69	0,00
VI. Odpisy	249 537,00	0,00
VII. Poskytnuté příspěvky	0,00	0,00
VIII. Daň z příjmů	0,00	0,00
NÁKLADY CELKEM	13 289 443,05	0,00

Sociální služby jsou finančně podpořeny Ministerstvem práce a sociálních věcí, Karlovarským krajem, statutárním městem Karlovy Vary, městem Nová Role, obcí Lomnice.

Zdroj: vlastní výpočty

Tab.č.8 Výnosy

	Hlavní	Hospodářská
B. Výnosy	13 288 783,61	3 900,00
I. Provozní dotace	10 445 718,00	0,00
- Provozní dotace MPSV	7 790 132,00	0,00
- Provozní dotace Karlovarský kraj	1 299 586,00	0,00
- Provozní dotace Město Karlovy Vary	616 000,00	0,00
- Provozní dotace Město Nová Role	615 000,00	0,00
- Provozní dotace Obec Lomnice	125 000,00	0,00
II. Přijaté příspěvky	17 150,00	0,00
- Přijaté příspěvky - dary, nadace	17 150,00	0,00
III. Tržby za vlastní výrobky a zboží	2 577 215,00	3 900,00
- Úhrady od uživatelů - příjmy za základní sociální služby	2 222 053,00	0,00
- Úhrady od uživatelů - fakultativní činnosti	355 162,00	3 900,00
- Úhrady od odběratelů - propagace, reklama, ostatní příjmy	0,00	0,00
IV. Ostatní výnosy	220 450,61	0,00
- Rozpouštění jmění ve výši odpisů darovaného majetku	187 996,13	0,00
- Přijaté úroky	699,48	0,00
- Pojistné plnění od pojišťoven a ostatní	31 755,00	0,00
V. Tržby z prodeje majetku	28 250,00	0,00
VÝNOSY CELKEM	13 288 783,61	3 900,00

Zdroj: vlastní výpočty

Sociální služby jsou finančně podpořeny Ministerstvem práce a sociálních věcí, Karlovarským krajem, statutárním městem Karlovy Vary, městem Nová Role, obcí Lomnice.



Tabulka č.9 Aktiva

AKTIVA	stav k 1.1.2019	stav k 31.12.2019
A. Dlouhodobý majetek celkem	9 322 163,07	9 190 041,07
1. Dlouhodobý hmotný majetek	10 796 975,07	10 809 075,07
- Stavby	8 915 558,07	8 915 558,07
- Hmotné movité věci a jejich soubory	1 514 988,00	1 527 088,00
- Pozemky	366 429,00	366 429,00
- Nedokončený dlouhodobý majetek	0,00	0,00
2. Dlouhodobý nehmotný majetek	0,00	0,00
3. Dlouhodobý finanční majetek	0,00	0,00
4. Oprávky k dlouhodobému majetku celkem	-1 474 812,00	-1 619 034,00
B: Krátkodobý majetek celkem	1 868 340,63	2 215 267,86
1. Zásoby	0,00	0,00
2. Pohledávky	329 424,00	338 359,00
- Odběratelé	246 236,00	235 061,00
- Poskytnuté provozní zálohy	73 826,00	98 026,00
- Pohledávky za zaměstnanci	1 171,00	272,00
- Jiné pohledávky	8 191,00	5 000,00
3. Krátkodobý finanční majetek	1 343 634,26	1 499 152,04
- Peněžní prostředky v pokladnách	105 876,00	60 926,00
- Peněžní prostředky na bankovních účtech	1 237 758,26	1 438 226,04
4. Jiná aktiva celkem	195 282,37	377 756,82
- Náklady příštích období běžné	46 578,00	108 011,69
- Leasingy služební vozy	148 704,37	269 745,13
ÚHRN AKTIV	<u>11 190 503,70</u>	<u>11 405 308,93</u>

Zdroj: vlastní výpočty

Sociální služby jsou finančně podpořeny Ministerstvem práce a sociálních věcí, Karlovarským krajem, statutárním městem Karlovy Vary, městem Nová Role, obcí Lomnice.



Tabulka č.10 Pasiva

PASIVA	stav k 1.1.2019	stav k 31.12.2019
A: Vlastní zdroje celkem	9 375 047,71	9 301 403,14
1. Jmění celkem	9 424 603,42	9 298 162,58
- Vlastní jmění	8 845 017,87	8 768 132,74
- Fondy	579 585,55	530 029,84
2. Výsledek hospodaření celkem	-49 555,71	3 240,56
- Účet výsledku hospodaření	-49 555,71	0,00
- Výsledek hospodaření ve schvalovacím řízení	0,00	3 240,56
B. Cizí zdroje celkem	1 815 455,99	2 103 905,79
1. Rezervy celkem	0,00	0,00
2. Dlouhodobé závazky celkem	0,00	0,00
3. Krátkodobé závazky celkem	1 815 455,99	2 103 905,79
- Dodavatelé	24 642,99	30 773,79
- Ostatní závazky	9 612,00	9 907,00
- Zaměstnanci	747 039,00	714 651,00
- Ostatní závazky k zaměstnancům	0,00	0,00
- Závazky k institucím SP a ZP	504 990,00	452 830,00
- Daň z příjmů	0,00	0,00
- Ostatní přímé daně	184 864,00	185 732,00
- Závazky ke státnímu rozpočtu, KK, MÚ	0,00	397 868,00
- Jiné závazky	251 954,00	251 954,00
- Krátkodobé úvěry (úvěry na osobní vozy 2x)	55 054,00	24 415,00
- Dohadné účty pasivní	37 300,00	35 775,00
- Ostatní krátkodobé finanční výpomoci	0,00	0,00
4. Jiná pasiva celkem	0,00	0,00
- Výdaje, výnosy příštích období	0,00	0,00
ÚHRN PASIV	11 190 503,70	11 405 308,93

Zdroj: vlastní výpočty

Sociální služby jsou finančně podpořeny Ministerstvem práce a sociálních věcí, Karlovarským krajem, statutárním městem Karlovy Vary, městem Nová Role, obcí Lomnice.



15. Realizované projekty

V této kapitole jsou popsány realizované projekty v roce 2019.

15. 1 Realizovaný projekt „Obnova vozového parku Agentury domácí péče Ladara“

Tento projekt není ukončen, je realizován – předpokládané ukončení do 31.7.2020

Projekt

OBNOVA VOZOVÉHO PARKU AGENTURY DOMÁCÍ PÉČE LADARA

je spolufinancován Evropskou unií.

Hlavním cílem projektu je prostřednictvím nákupu nových vozidel zkvalitnit poskytování terénních sociálních služeb pečovatelská služba a osobní asistence na území obcí zapojených do Integrovaného plánu rozvoje území Karlovy Vary.



EVROPSKÁ UNIE
Evropský fond pro regionální rozvoj
Integrovaný regionální operační program



MINISTERSTVO
PRO MÍSTNÍ
ROZVOJ ČR

Hlavním cílem projektu je zkvalitnění dostupnosti a efektivity poskytování terénních sociálních služeb pečovatelská služba a osobní asistence na území obcí zapojených do Integrovaného plánu rozvoje území Karlovy Vary. Hlavního cíle projektu hodlá žadatel docílit prostřednictvím obnovy svého vozového parku - zajištění včasnosti, bezpečnosti a efektivity poskytovaných služeb a snížení vlastních provozních nákladů.

Předmětem projektu je obnova vozového parku Ladary v počtu 7 kusů automobilů. Dvě z vozidel budou vybavena integrovanou otočnou sedačkou spolujezdce pro usnadnění nasedání osob s

Sociální služby jsou finančně podpořeny Ministerstvem práce a sociálních věcí, Karlovarským krajem, statutárním městem Karlovy Vary, městem Nová Role, obcí Lomnice.



omezenou pohyblivostí. Jedná se o osobní auta 6 x Dacia Sandero + 1 x Dacia Logan MCV. Tyto auta budou dodána během roku 2020.

Další aktivitou projektu je nákup zvedacího zařízení pro rychlé a bezpečné přemístění ležících osob do sedící polohy.

15.2. Pořízení osobního automobilu pro pečovatelskou službu

V roce 2019 jsme dostali příspěvek ve výši 111 111 Kč na pořízení osobního automobilu značky Hyundai i10. Tento příspěvek byl poskytnut v rámci Programu pro poskytování dotací z rozpočtu Karlovarského kraje na investiční podporu terénních a ambulantních sociálních služeb.

Na vozovém parku je činnost Ladara odvislá. V rámci poskytování pečovatelské služby dojíždíme ke všem našim klientům do jejich domovů, kde poskytujeme sociální služby v přirozeném sociálním prostředí klientů. Struktura péče je následující: 20 % péče je poskytováno o sobotách, nedělích a státních svátcích. 80 % péče je poskytováno v pracovní dny. Díky využití osobních automobilů pro naše pracovníky významně narůstá procento realizované přímé práce s klientem, kdy pracovníci neztrácí čas při přepravě od jednoho klienta k druhému, okrajové části města Karlovy Vary jsou špatně dostupné MHD a spoje na sebe nenavazují.

15.3. Pořízení pomůcek pro pečovatelskou službu

V roce 2019 jsme dostali příspěvek ve výši 42 586 Kč na nákup pomůcek pro manipulaci s uživatelem v rámci poskytování pečovatelské služby. Tento příspěvek byl poskytnut v rámci Programu pro poskytování dotací z rozpočtu Karlovarského kraje na neinvestiční podporu terénních a ambulantních sociálních služeb. Došlo k pořízení: invalidních vozíků, pomůcek pro manipulaci – otočné podložky, manipulační pás.

Sociální služby jsou finančně podpořeny Ministerstvem práce a sociálních věcí, Karlovarským krajem, statutárním městem Karlovy Vary, městem Nová Role, obcí Lomnice.



Přínos pořízení pomůcek pro pečovatelskou službu byl následující:

Služby společnosti Ladara jsou poskytovány výlučně v přirozeném prostředí klientů. Řada klientů společnosti je však hůře mobilních, což představuje zvýšené fyzické nároky na pečovatelky, které musí při poskytování základních činností služby s klienty manipulovat. Doposud bylo nutností, aby k některým imobilním klientům dojížděly pečovatelky ve dvojici, tak aby fyzicky zvládly manipulaci s klientem. Díky využití pomůcek pro manipulaci s klientem významně klesá počet výjezdů ve dvojici, manipulace s klienty je snazší i rychlejší, takže dochází k úspoře pracovního času pečovatelek a v neposlední řadě je využití těchto pomůcek fyzickým ulehčením jejich práce, což významně přispívá k ochraně zdraví při práci, zde především pohybového aparátu žen.

Sociální služby jsou finančně podpořeny Ministerstvem práce a sociálních věcí, Karlovarským krajem, statutárním městem Karlovy Vary, městem Nová Role, obcí Lomnice.



16. Proběhlé akce

Ladara se dne 12.6.2019 zúčastnila akce „Pomáhej s radostí“, které organizovalo Statutární město Karlovy Vary. Na tomto dni jsme prezentovali široké veřejnosti námi poskytované sociální služby.

Ladara je účastníkem projektu Sociální služby odborně, který realizuje Asociace poskytovatelů sociálních služeb ČR. Tento projekt se zaměřuje na komplexní podporu rozvoje kvality a standardizace sociálních služeb a sociální práce členů APSS ČR.

Ladara se účastní projektu „ŽÍT DOMA“. Cílem je poskytnout pečovatelským službám podporu po skončení první fáze transformace a podpořit a udržet další rozvoj. Realizátorem tohoto projektu je Institut sociální práce, z.s.

Sociální služby jsou finančně podpořeny Ministerstvem práce a sociálních věcí, Karlovarským krajem, statutárním městem Karlovy Vary, městem Nová Role, obcí Lomnice.

