

VÝROČNÍ ZPRÁVA ZA ROK 2020



Agentura domácí péče LADARA

obecně prospěšná společnost

Obsah

1. Základní údaje o Agentuře domácí péče Ladara	5
2. Personální zajištění	7
3. Představení Agentury domácí péče Ladara	8
4. Pečovatelská služba	9
4.1 Veřejný závazek pro pečovatelskou službu	9
4.2 Popis Pečovatelské služby	9
4.3 Statistické ukazatele	11
5. Osobní asistence	13
5.1 Veřejný závazek	13
5.2. Popis osobní asistence	13
5.3 Statistické údaje	15
6. Tísňová péče	17
6.1 Veřejný závazek:	17
6.2 Tísňová péče	18
6.3 Popis poskytování Tísňové péče	20
7. Příklad dobré praxe v době CORONAVIRU	22
8. Informace	23
9. Propojenost sociálních služeb	24
10. Splnění záměrů Agentury domácí péče LADARA v roce 2020	25
11. Záměry Agentury domácí péče LADARA pro rok 2021	26
12. Financování činnosti Agentury domácí péče LADARA	27
13. Finanční zpráva za rok 2020	28
14. Realizované projekty	32
14. 1 Realizovaný projekt „Obnova vozového parku Agentury domácí péče LADARA“	32
14.2. Pořízení osobního automobilu pro pečovatelskou službu	33
14.3. Pořízení pomůcek pro pečovatelskou službu	34
15. Realizované projekty v roce 2020	35
15.1 Projekt „ŽÍT DOMA“	35
15.2 Projekt Sociální služby odborně	35
16. Členství v profesních organizacích	36
17. Naši partneři	37

Sociální služby jsou finančně podpořeny Ministerstvem práce a sociálních věcí, Karlovarským krajem, statutárním městem Karlovy Vary, městem Nová Role, obcí Lomnice.



Vítejte,

uplynul další rok existence společnosti Agentura domácí péče Ladara o.p.s., a tak mi dovolu předložit Výroční zprávu o činnosti a hospodaření společnosti v roce 2020. I v loňském roce zůstávalo stěžejní činností společnosti poskytování sociálních služeb, a to pečovatelské služby, služby osobní asistence a tísňové péče.

Rok 2020 se z mého pohledu určitě zapíše do dějin jako rok s koronavirovou epidemií. Agentura Domácí péče LADARA o.p.s. se snažila i v této době poskytovat služby klientům v rozsahu a formě, na kterou jsou zvyklí, popř. nabízela pomocnou ruku i těm, kteří nejsou stálými klienty služby, ale v době karanténních opatření pomoc potřebovali. Jednalo se především o zajištění nákupů anebo dovoz obědů v situaci, kdy byla možnost využití veřejných služeb velmi omezená. Zároveň se personál i vedení organizace snažilo dělat maximum pro bezpečnost uživatelů a prevenci přenosu koronavirové nákazy, ve smyslu pečlivého dodržování hygienických pravidel, využívání ochranných pomůcek a přijetí zvýšených bezpečnostních opatření při poskytování služeb. Naše pomoc však zacílila i mimo hranice naší organizace. Sociální pracovnice organizace Bc. Jana Růžičková, která je součástí týmu ADP Ladara již několik let, obětavě reagovala na výzvu Odboru sociálních věcí Krajského úřadu Karlovarského kraje a vysoce profesionálně pomohla zajistit péči v kritické situaci přímo v ohnisku nákazy obyvatelům se zdravotním znevýhodněním z ubytovny zasažené koronavirem. Díky její okamžité pomoci a aktivnímu přístupu byla zajištěna komplexní péče o potřebné a nákazu se podařilo zvládnout v místě. Za obětavou pomoc a výbornou reprezentaci organizace paní Janě Růžičkové velmi děkuji a jsem hrdý na to, že je součástí týmu ADP Ladara!

Dalšími, kdo v loňském roce významně pomohli při činnosti organizace zvláště na začátku epidemie byli i dobrovolníci z Karlových Varů, kteří se podíleli na distribuci dezinfekce. Tuto dezinfekci dodala Společnost Pernord Ricard - Jan Becher a.s. a pan Mgr. Vlastimil Melichar. Dezinfekce byla určena nejen pro zaměstnance, ale i pro naše uživatele. Další ochranné prostředky v podobě roušek, rukavic a ochranných obleků následně poskytlo Statutární město Karlovy Vary, Karlovarský kraj a Asociace poskytovatelů sociálních služeb ČR.

Sociální služby jsou finančně podpořeny Ministerstvem práce a sociálních věcí, Karlovarským krajem, statutárním městem Karlovy Vary, městem Nová Role, obcí Lomnice.



Rád bych na tomto místě poděkoval všem našim dalším sponzorům, dárcům a podporovatelům, kteří ADP Ladara poskytli materiální i nemateriální pomoc. Bez této podpory by existence ADP Ladara nebyla možná. Jedná se především o Ministerstvo práce a sociálních věcí ČR, Karlovarský kraj, Statutární město Karlovy Vary, město Nová Role, obec Lomnici a mnoho a mnoho dalších, jejichž pomoc již není tak rozsáhlá, ale význam má pro život ADP Ladara obrovský!

Mé největší díky, ale patří především těm, kteří jsou přímo součástí týmu společnosti. Mým kolegům a spolupracovníkům, kteří jsou tváří této agentury a díky nimž má ADP Ladara pověst kvalitní služby všude tam, kde působí. Do příštích let je tak jasně dán cíl pracovního úsilí celého týmu pracovníků, kvalitu nejen udržet, ale snažit se ji i zvyšovat. Díky vám všem kolegyně a kolegové a jsem rád, že do toho jdete se mnou i pro příští rok! Za sebe si pro nás všechny přeji co nejrychlejší návrat do našich běžných pracovních podmínek a hlavně hodně zdraví všem!

S přáním všeho dobrého

Váš *Paavel Andrejkiu*
ředitel společnosti

Sociální služby jsou finančně podpořeny Ministerstvem práce a sociálních věcí, Karlovarským krajem, statutárním městem Karlovy Vary, městem Nová Role, obcí Lomnice.



1. Základní údaje o Agentuře domácí péče Ladara

Název organizace: Agentura domácí péče Ladara, o.p.s
Zřizovatel: Pavla Andrejkivová – Ladara, s.r.o
Forma: obecně prospěšná společnost
IČ organizace: 264 06 608
ID datové schránky: xxd6hdz
Číslo účtu: 212 065 252 / 0300
Sídlo organizace: Agentura domácí péče Ladara, Čankovská 1021/19, 36005
Karlovy Vary – od 1.11.2018

Provozovna: Agentura domácí péče Ladara, Čankovská 1021/19, 360 05 K.Vary,
Agentura domácí péče Ladara, Nádražní 254, 36525 Nová Role,
Agentura domácí péče Ladara, Kraslická 66, 35601 Lomnice - od
16.2.2019.

Statutární orgán: Ing. Pavel Andrejkiv, DiS., ředitel
tel.: 777 143 124, 353 549 325

e-mail: ladara@ladara.eu
webové stránky: www.ladara.eu
plátce DPH: ne

Poskytované činnosti:

1. Poskytování pečovatelské služby,
2. Poskytování osobní asistence,
3. Poskytování tísňové péče.

Identifikátor pečovatelské služby: 1119251

Identifikátor osobní asistence: 1817403

Identifikátor tísňové péče: 6479013

Sociální služby jsou finančně podpořeny Ministerstvem práce a sociálních věcí, Karlovarským krajem, statutárním městem Karlovy Vary, městem Nová Role, obcí Lomnice.



Správní rada společnosti v roce 2020 byla následující:

předseda správní rady: Pavla Andrejkivová,
členové správní rady: JUDr. Veronika Vlková,
MUDr. Tomáš Pospíšil.

Dozorčí rada společnosti v roce 2020 byla následující:

člen dozorčí rady: Lenka Fuksová,
člen dozorčí rady: František Marek,
člen dozorčí rady: Věra Marková.

Členové správní a dozorčí rady nepobírali v roce 2020 žádné finanční odměny spojené s jejich funkcemi.

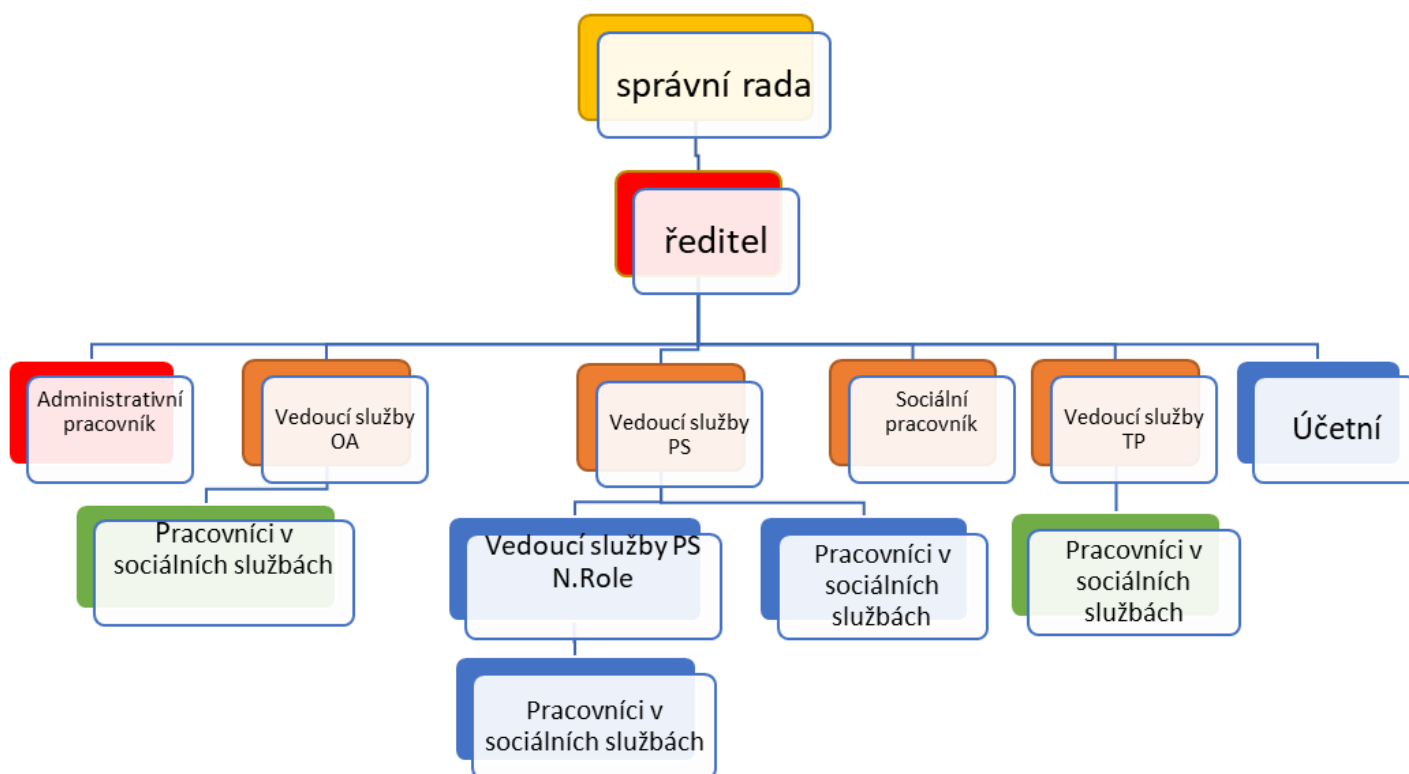
Sociální služby jsou finančně podpořeny Ministerstvem práce a sociálních věcí, Karlovarským krajem, statutárním městem Karlovy Vary, městem Nová Role, obcí Lomnice.



2. Personální zajištění

Níže v textu je uvedeno organizační struktura. Organizační struktura je definována tak, aby byla zcela patrná oprávnění a povinnosti jednotlivých pracovníků.

Vedení organizace dbá na to, aby pracovní podmínky odpovídaly platným obecně závazným normám a stanoveným předpisům.



Sociální služby jsou finančně podpořeny Ministerstvem práce a sociálních věcí, Karlovarským krajem, statutárním městem Karlovy Vary, městem Nová Role, obcí Lomnice.

3. Představení Agentury domácí péče Ladara

Agentura domácí péče Ladara (dále jen Ladara) poskytuje své služby prostřednictvím sociálních služeb pečovatelské služby, osobní asistence a tísňové péče v domácnostech klientů. Mezi naše klienty patří nejen senioři, ale i osoby s chronickým onemocněním a zdravotním znevýhodněním. Cílem pomoci a podpory našich klientů je, aby mohli zůstat ve svých domovech a s dopomocí pečovatelek (pracovníků v sociálních službách) zvládali péči o sebe a své domácnosti dle svých představ a zvyklostí. Zaměstnanci Ladary respektují jedinečnost každého člověka bez ohledu na jeho původ, etnickou příslušnost, rasu či barvu pleti, mateřský jazyk, věk, pohlaví, rodinný stav, sexuální orientaci, ekonomickou situaci, náboženské a politické přesvědčení a bez ohledu na to, jak se podílí na životě celé společnosti. Respektují právo každého jedince na seberealizaci v takové míře, aby nedocházelo k omezení stejného práva druhých osob. Pomáhají jednotlivcům, skupinám, komunitám a sdružením občanů svými znalostmi, dovednostmi a zkušenostmi při jejich rozvoji a při řešení konfliktů jednotlivců se společností a jejich následků.

Ladara poskytuje sociální služby od roku 1994. Na základě zákona č. 108/2006 Sb. o sociálních službách byla k datu 1.1.2007 Ladara Krajským úřadem Karlovarského kraje zaregistrována jako poskytovatel terénní služby: Pečovatelská služba (identifikátor 1119251) a Osobní asistence (identifikátor 1817403). Pro službu Tísňová péče (identifikátor 6479013) byla provedena registrace v následujícím roce, k datu 1. 12. 2008 a společnost ji poskytovala jako první a v současné době jako jediná v Karlovarském kraji.

Sociální služby jsou finančně podpořeny Ministerstvem práce a sociálních věcí, Karlovarským krajem, statutárním městem Karlovy Vary, městem Nová Role, obcí Lomnice.



4. Pečovatelská služba

Pečovatelská služba je rozvíjena v souladu se Střednědobým plánem rozvoje sociálních služeb Karlovarského kraje na období 2018–2020, s Akčním plánem rozvoje sociálních služeb v Karlovarském kraji na rok 2020 a Střednědobým plánem rozvoje sociálních služeb města Karlovy Vary na období 2019–2023.

Pečovatelskou službu poskytujeme uživatelům v rozsahu potřeb běžného života v souladu s regionální kartou.

4.1 Veřejný závazek pro pečovatelskou službu

Veřejný závazek:

Pomoc a podporu poskytujeme osobám, které se ocitly v nepříznivé životní situaci a nebyly by schopni bez pomoci druhých nadále žít ve svém domácím prostředí. Odbornou a laskavou péčí se Ladara snaží uživatelům zachovat co nejvyšší míru soběstačnosti a umožňuje jim zůstat tam, kde dlouhá léta žijí, kde mají rodinu, přátelé, sousedy, kde se cítí dobře a bezpečně.

Cíl pečovatelské služby:

Cílem pečovatelské služby je zachování dosavadního způsobu života uživatelů a jejich setrvání v domácím prostředí.

4.2 Popis Pečovatelské služby

Pečovatelská služba je terénní sociální služba poskytovaná osobám, které mají sníženou soběstačnost z důvodu věku, chronického onemocnění nebo zdravotního postižení a jejich situace vyžaduje pomoc jiné fyzické osoby. Službu poskytujeme ve vymezeném čase v domácnostech - ve vlastním sociálním prostředí uživatele. V rámci pečovatelské služby také poskytujeme základní sociální poradenství.

Sociální služby jsou finančně podpořeny Ministerstvem práce a sociálních věcí, Karlovarským krajem, statutárním městem Karlovy Vary, městem Nová Role, obcí Lomnice.



Územní rozsah poskytování pečovatelské služby:

Ladara poskytuje pečovatelskou službu městě Karlovy Vary (Bohatice, Čankov, Doubí, Drahovice, Dvory, Hůrky, Olšová Vrata, Počerny, Rosnice, Rybáře, Sedlec, Stará Role, Tašovice) a **jeho blízkého okolí** - Jenišov, Hory, Otovice, Dalovice). Dále poskytuje péči ve městě **Nová Role** – Mezirolí, Jimlíkov, **obec Lomnice**.

Ladara měla v roce 2020 následující **časovou působnost**:

Pečovatelské služby - v **Karlových Varech a jeho blízkého okolí** (denně od 7 do 21 hodin)

- v **Nové Roli** (denně od 7 do 19 hodin)

- v **Lomnici** (v pracovní dny od 8 do 14:30 hodin)

Pečovatelská služba je určena cílové skupině uživatelů:

- osobám s chronickým onemocněním,
- osobám se zdravotním postižením,
- seniorům.

Věková struktura uživatelů pečovatelské služby:

- dospělí (27–64 let),
- mladší senioři (65–80 let),
- starší senioři (nad 80 let).

Kapacita:

Pečovatelská služba může celkem denně poskytnout péči 145 - ti uživatelům. Z toho 90 uživatelům v Karlových Varech, 50 v Nové Roli, v Lomnici – 5 uživatelů.

Pečovatelská služba zajišťuje zejména tyto základní činnosti:

- a) pomoc při zvládnutí běžných úkonů péče o vlastní osobu,
- b) pomoc při osobní hygieně nebo poskytnutí podmínek pro osobní hygienu,
- c) poskytnutí stravy nebo pomoc při zajištění stravy,
- d) pomoc při zajištění chodu domácnosti,
- e) zprostředkování kontaktu se společenským prostředím.

Sociální služby jsou finančně podpořeny Ministerstvem práce a sociálních věcí, Karlovarským krajem, statutárním městem Karlovy Vary, městem Nová Role, obcí Lomnice.

4.3 Statistické ukazatele

Více informací o struktuře námi poskytovaných úkonů je uvedeno níže.

Úkony:

- zajištění úkonů osobní hygieny 33 %,
- péče o domácnost – 23 %,
- zajištění stravování - 26 %,
- zajištění kontaktu se společenským prostředím – 3 %,
- prostorová orientace - 10 %,
- doprava uživatelů – 5 %.

Podobné procentuální zastoupení jednotlivých úkonů předpokládáme i v roce 2021.

20 % úkonů pečovatelské služby je provedeno o sobotách, nedělích a státních svátcích, 80 % úkonů pečovatelské služby je provedeno v pracovní dny.

60 % našich uživatelů má přiznán příspěvek na péči ve 1. a 2. stupni.

V následující tabulce č.1 jsou uvedeny vybrané statistické údaje.

Tab.č.1 Vybrané statistické údaje za rok 2020 u pečovatelské služby

ukazatele	hodnoty
provozní doba - celkový počet hodin	5 490
provozní doba - celkový počet dnů	366
celkový počet uživatelů	235
celkový počet uživatel-dnů	5 237
celkový počet uživatel-hodin	7 609
počet poskytnutých úkonů	8 335
počet hodin poskytování přímé péče v rámci setkání	3 029

zdroj: vlastní evidence

Sociální služby jsou finančně podpořeny Ministerstvem práce a sociálních věcí, Karlovarským krajem, statutárním městem Karlovy Vary, městem Nová Role, obcí Lomnice.



V tabulce č.2 je uvedena Věková struktura uživatelů pečovatelské služby v roce 2020

Tabulka č. 2 Věková struktura uživatelů pečovatelské služby v roce 2020

<i>věkové rozpětí</i>	<i>počet uživatelů</i>
27 - 64	15
65 - 80	80
81 - a více	14
součet	235

zdroj: vlastní evidence

Z tabulky je patrné, že největší počet uživatelů je ve věkové kategorii 65 až 80 let.

Sociální služby jsou finančně podpořeny Ministerstvem práce a sociálních věcí, Karlovarským krajem, statutárním městem Karlovy Vary, městem Nová Role, obcí Lomnice.



5. Osobní asistence

Osobní je rozvíjena v souladu se Střednědobým plánem rozvoje sociálních služeb Karlovarského kraje na období 2018–2020, s Akčním plánem rozvoje sociálních služeb v Karlovarském kraji na rok 2020 a Střednědobým plánem rozvoje sociálních služeb města Karlovy Vary na období 2019–2023. Osobní asistenci poskytujeme uživatelům v rozsahu potřeb běžného života v souladu s regionální kartou.

5.1 Veřejný závazek

Naší snahou je poskytovat osobní asistenci odborně tak, aby jedinec byl schopen žít plnohodnotný život v kruhu své rodiny, ve svém přirozeném sociálním prostředí. Při zajišťování služby plně respektujeme osobnost a důstojnost uživatele. Tato sociální služba je poskytována v přirozeném sociálním prostředí, kde uživatel žije, pracuje nebo se vzdělává. Je zajišťována na základě aktuální potřeby uživatele.

Cíle osobní asistence

Cílem služby osobní asistence je zachování dosavadního způsobu života uživatelů a jejich setrvání v domácím prostředí

5.2. Popis osobní asistence

Osobní asistence je terénní služba poskytovaná osobám, které mají sníženou soběstačnost z důvodu věku, chronického onemocnění, nebo zdravotního postižení, jejichž situace vyžaduje pomoc jiné fyzické osoby.

Územní rozsah poskytování osobní asistence:

Ladara poskytuje osobní asistenci ve městě Karlovy Vary (Bohatice, Čankov, Doubí, Drahovice, Dvory, Hůrky, Olšová Vrata, Počerny, Rosnice, Rybáře, Sedlec, Stará

Sociální služby jsou finančně podpořeny Ministerstvem práce a sociálních věcí, Karlovarským krajem, statutárním městem Karlovy Vary, městem Nová Role, obcí Lomnice.



Role, Tašovice) a jeho blízkého okolí - Jenišov, Hory, Otovice, Dalovice). Dále poskytuje péči ve městě **Nová Role** – Mezirolí, Jimlíkov.

Ladara měla v roce 2020 následující časovou působnost:

Osobní asistence - Karlovy Vary, Nová Role (dle potřeby uživatele)

Osobní asistence je určena cílové skupině uživatelů:

- osoby s chronickým onemocněním,
- osoby s jiným zdravotním postižením, včetně osob, které z důvodu úrazu potřebují dočasně pomoc jiné fyzické osoby,
- osoby se zdravotním postižením,
- senioři.

Věková struktura uživatelů:

- dospělí (27 – 64 let),
- mladší senioři (65 – 80 let),
- starší senioři (nad 80 let).

Kapacita:

Osobní asistence můžeme denně poskytnout péči 10 - ti uživatelům.

Osobní asistence zajišťuje zejména tyto základní činnosti:

- a) pomoc při zvládání běžných úkonů péče o vlastní osobu,
- b) pomoc při osobní hygieně,
- c) pomoc při zajištění stravy,
- d) pomoc při zajištění chodu domácnosti,
- e) výchovné, vzdělávací a aktivizační činnosti,
- f) zprostředkování kontaktu se společenským prostředím,
- g) pomoc při uplatňování práv, oprávněných zájmů a při obstarávání osobních záležitostí.

Sociální služby jsou finančně podpořeny Ministerstvem práce a sociálních věcí, Karlovarským krajem, statutárním městem Karlovy Vary, městem Nová Role, obcí Lomnice.



5.3 Statistické údaje

Struktura prováděných úkonů poskytovaných v rámci osobní asistence v roce 2020 byla následující.

Úkony:

- péče o domácnost – 17 % (nákupy a běžné pochůzky 10 %, pomoc s úklidem a údržbou domácnosti 7%),
- zajištění úkonů osobní hygieny 44 % (pomoc při úkonech osobní hygieny 34%, pomoc při využití WC 5%, pomoc při přesunu na lůžko, vozík 5 %),
- zajištění stravování – 29 % (pomoc a podpora při podávání jídla a pití),
- doprovázení dospělých – 5 %,
- zajištění kontaktu se společenským prostředím – 5 %.

Podobné procentuální zastoupení jednotlivých úkonů předpokládáme i v roce 2021.

83 % našich uživatelů má přiznán příspěvek na péči ve 2. a 3. stupni.

20 % úkonů osobní asistence je provedeno o sobotách, nedělí a státních svátcích, 80 % úkonů osobní asistence je provedeno v pracovní dny.

V následující tabulce č.3 jsou uvedeny vybrané statistické údaje.

Tab.č.3 Vybrané statistické údaje za rok 2020 u osobní asistence

ukazatele	hodnoty
provozní doba - celkový počet hodin	8 784
provozní doba - celkový počet dnů	366
celkový počet uživatelů	12
celkový počet uživatel-dnů	951
celkový počet uživatel-hodin	1 334

zdroj: vlastní evidence

Sociální služby jsou finančně podpořeny Ministerstvem práce a sociálních věcí, Karlovarským krajem, statutárním městem Karlovy Vary, městem Nová Role, obcí Lomnice.



V tabulce č.4 je uvedena Věková struktura uživatelů osobní asistence v roce 2020

tabulka č.4 Věková struktura uživatelů osobní asistence v roce 2020

<i>věkové rozpětí</i>	<i>počet uživatelů</i>
27 - 64	0
65 - 80	8
81 - a více	6
součet	12

zdroj: vlastní evidence

Z tabulky je patrné, že největší počet uživatelů je ve věkové kategorii 65 až 80 let.

Sociální služby jsou finančně podpořeny Ministerstvem práce a sociálních věcí, Karlovarským krajem, statutárním městem Karlovy Vary, městem Nová Role, obcí Lomnice.



6. Tísňová péče

Tísňová péče je rozvíjena v souladu se Střednědobým plánem rozvoje sociálních služeb Karlovarského kraje na období 2018–2020, s Akčním plánem rozvoje sociálních služeb v Karlovarském kraji na rok 2020 a Střednědobým plánem rozvoje sociálních služeb města Karlovy Vary na období 2019–2023. Tísňovou péčí poskytujeme uživatelům v rozsahu potřeb běžného života v souladu s regionální kartou.

6.1 Veřejný závazek:

Snahou při poskytování tísňové péče je oddalovat nebo zkracovat pobyt v sociálních pobytových zařízeních. Tísňovou péčí chceme poskytovat odborně tak, aby jedinec byl schopen žít plnohodnotný život v kruhu své rodiny, ve svém přirozeném sociálním prostředí co nejdéle. V rámci bezplatného základního sociálního poradenství nabídnout možnosti řešení nepříznivé sociální situace a zprostředkovat využívání i jiných sociálních služeb (zejména pečovatelskou službu, osobní asistenci) a zajistit pomoc při prosazování práv uživatelů. Při zajišťování služby plně respektujeme osobnost a důstojnost uživatele.

Cíle tísňové péče:

- zajistit pocit bezpečí pro samotného uživatele tak i pro jeho rodinné příslušníky a okolí a umožnit mu setrvat v jeho přirozeném sociálním prostředí co nejdéle,
- snížení počtu čekatelů na umístění v pobytových sociálních zařízeních,
- udržení maximálně možné soběstačnosti a nezávislosti starších osob a zdravotně postižených lidí,
- narušení sociální izolace starých, osaměle žijících lidí,
- snížení počtu hospitalizací v léčebných zdravotních zařízeních,
- zkrácení doby hospitalizace ve zdravotních zařízeních,
- snížení narůstajícího počtu rizik (zdravotních, sociálních i kriminálních).

Sociální služby jsou finančně podpořeny Ministerstvem práce a sociálních věcí, Karlovarským krajem, statutárním městem Karlovy Vary, městem Nová Role, obcí Lomnice.



6.2 Tísňová péče

Tísňová péče je terénní služba, kterou se poskytuje nepřetržitá distanční hlasová a elektronická komunikace s osobami vystavenými stálému vysokému riziku ohrožení zdraví nebo života v případě náhlého zhoršení jejich zdravotního stavu nebo schopností.

Územní rozsah poskytování tísňové péče:

Tísňová péče je poskytována ve městě Karlovy Vary (Bohatice, Čankov, Doubí, Drahovice, Dvory, Hůrky, Olšová Vrata, Počerny, Rosnice, Rybáře, Sedlec, Stará Role, Tašovice) a jeho blízkého okolí - Jenišov, Hory, Otovice, Dalovice). Dále v Nové Roli – Mezirolí, Jimlíkov a v obci Lomnice.

Agentura domácí péče LADARA měla v roce 2020 následující časovou působnost:

Tísňové péče - Karlovy Vary, Nová Role, Lomnice (nepřetržitě 24 hodin denně)

Cílová skupina uživatelů:

- osoby s chronickým onemocněním,
- osoby s tělesným postižením,
- osoby se zdravotním postižením,
- senioři.

Věková kategorie uživatelů:

- mladí dospělí (19 – 26 let),
- dospělí (27 – 64 let),
- mladší senioři (65 – 80 let),
- starší senioři (nad 80 let).

Kapacita počet uživatelů: 60

Kapacita je odvislá od počtu přístrojů tísňového volání.

Sociální služby jsou finančně podpořeny Ministerstvem práce a sociálních věcí, Karlovarským krajem, statutárním městem Karlovy Vary, městem Nová Role, obcí Lomnice.



Tísňová péče zajišťuje zejména tyto základní činnosti:

- a) poskytnutí nebo zprostředkování neodkladné pomoci při krizové situaci,
- b) sociálně terapeutické činnosti,
- c) zprostředkování kontaktu se společenským prostředím,
- d) pomoc při uplatňování práv, oprávněných zájmů a při obstarávání osobních záležitostí.

Sociální služby jsou finančně podpořeny Ministerstvem práce a sociálních věcí, Karlovarským krajem, statutárním městem Karlovy Vary, městem Nová Role, obcí Lomnice.



6.3 Popis poskytování Tísňové péče

Služba je určena osobám, které se nacházejí v nepříznivé sociální situaci z důvodu chronického onemocnění, zdravotního znevýhodnění anebo seniorského věku a zároveň jsou vystaveny stálému vysokému riziku ohrožení zdraví nebo života. Služba je poskytována v případě náhlého zhoršení zdravotního stavu nebo schopností. Služba tísňové péče je realizována tak, že uživateli je pronajat náramek s tísňovým tlačítkem a mobilní telefon, který je s náramkem propojen. Uživatel tísňové tlačítko použije v krizové situaci např. když upadne. Tísňové tlačítko slouží ke spojení s operátorkou tísňové péče. Operátorka kontaktuje uživatele telefonicky na mobil, který se přepne do hlasitého odposlechu. Pak operátorce popíše, co se stalo a ta na základě těchto informací situaci řeší dle potřeby. V případě, že uživatel nereaguje při telefonickém spojení, vyjíždí pracovník služby vždy do domácnosti uživatele a situaci řeší přímo tam. K tomuto účelu je nezbytné, aby služba měla k dispozici klíče od uživatelova bytu. Z pronajatého mobilního telefonu je možné volat jako z jiného telefonu, užívat jej i jinak jako běžný mobilní telefon. Pomocí zprávy SMS lze uživateli připomenout návštěvu lékaře, užití léků apod. Služba je určena osobám od 19 let.

Tísňová péče je poskytována nepřetržitě 24 hodin denně po celý rok.

Telefonní přístroj používaný pro zajištění tísňové péče.



Sociální služby jsou finančně podpořeny Ministerstvem práce a sociálních věcí, Karlovarským krajem, statutárním městem Karlovy Vary, městem Nová Role, obcí Lomnice.

6.4 Statistické ukazatele

Struktura prováděných úkonů poskytovaných v rámci tísňové péče v roce 2019 je následující. Úkony: zajištění neodkladné pomoci – 100 %. V rámci fakultativních úkonů zajišťujeme krizové výjezdy k samotným uživatelům. V případě potřeby zprostředkováváme krizové zásahy integrovaných složek. 36 % uživatelů tísňové péče má příznám I. a II. stupeň příspěvku na péči.

V následující tabulce č.5 jsou uvedeny Vybrané statistické údaje za rok 2020

Tab.č.5 Vybrané statistické údaje za rok 2020

ukazatel	hodnoty
provozní doba - celkový počet hodin	8 784
provozní doba - celkový počet dnů	366
celkový počet uživatelů	51
počet hodin pracovní pohotovosti	6 674
počet využití zařízení tísňové péče	128

zdroj: vlastní evidence

V tabulce č.6 je uvedena Věková struktura uživatelů tísňové péče v roce 2020

tabulka č.6 Věková struktura uživatelů tísňové péče 2020

<i>věkové rozpětí</i>	<i>počet uživatelů</i>
19 - 64	1
65 - 80	15
81 - a více	35
<i>součet</i>	<i>51</i>

zdroj: vlastní evidence

Z tabulky je patrné, že největší počet uživatelů je ve věkové kategorii 81 a více let.

Sociální služby jsou finančně podpořeny Ministerstvem práce a sociálních věcí, Karlovarským krajem, statutárním městem Karlovy Vary, městem Nová Role, obcí Lomnice.

7. Příklad dobré praxe v době CORONAVIRU

Podoba péče v LADAŘE se během pandemické situace změnila. Během roku 2020 došlo k výrazným změnám v podobě poskytované péče klientům obecně prospěšné společnosti LADARA o.p.s. Mnoho rodinných příslušníků tráví více času doma, a tak u řady seniorů převzali péči sami blízcí našich klientů – seniorů. Tam, kde nebyla tato změna možná a služba nadále vstupuje do domácností svých klientů, došlo k úpravám v délce doby poskytování. Byly poskytovány jen ty úkony, které jsou nezbytné. V případě časově náročnějších úkonů, jsou tyto úkony, pokud to lze, rozděleny do více návštěv. To vše především proto, aby návštěva pečovatelky v domácnosti klienta (seniora) byla co nejkratší a minimalizovalo se tak riziko přenosu nákazy na obě strany. Zároveň zaměstnanci se nescházeli osobně k pracovním poradám ani ve společných administrativních prostorech společnosti. Porady se realizovali telefonicky, elektronickou poštou anebo videokonferencemi.

V době nouzového stavu došlo k uzavření mnoha veřejných služeb, což znamená řadu komplikací pro seniory především v oblastech mimo Karlovy Vary. Z tohoto důvodu přišla LADARA v těchto menších městech a obcích s nabídkou zajištění nákupů, a především dovozu obědů i pro seniory, kteří nejsou klienty služby. Tato nabídka se setkala s úspěchem především v lokalitě Nová Role. V této oblasti poskytuje LADARA svoje služby mj. i v domě s pečovatelskou službou. Přesto, že se nejedná o zařízení sociálních služeb, ale o běžný nájemní dům města, složením svých obyvatel a způsobem soužití jeho nájemníků je velmi podobný domu pro seniory. LADARA zde poskytuje služby v jednotlivých domácnostech, ale je službou terénní. Není tedy možné z její strany ovlivnit, kdo do domu přichází, či z domu odchází. Z tohoto důvodu začala LADARA velmi záhy řešit potřebu ochranných pomůcek pro obyvatele domu i pro zaměstnance organizace.

Velmi významné odpory se také dostalo LADAŘE od města Nová Role, které právě v domě s pečovatelskou službou pronajalo za symbolické nájemné 1,- Kč na dobu nouzového stavu. Uvolněný byt, kde mohla být vytvořena dekontaminační místnost pro zaměstnance terénní služby pro případ výskytu onemocnění přímo v domě.

Sociální služby jsou finančně podpořeny Ministerstvem práce a sociálních věcí, Karlovarským krajem, statutárním městem Karlovy Vary, městem Nová Role, obcí Lomnice.



8. Informace

LADARA zveřejňuje informace o poskytování sociálních služeb pomocí:

- **informačních letáků** – základní informace o činnosti, o poskytovaných službách. Tyto letáky jsou k dispozici u obvodních lékařů, Senior Pointu na magistrátu města Karlovy Vary, I. Poliklinika Karlovy Vary, v Karlovarské krajské nemocnici, ve zdravotnických zařízeních např. REHOS Nejdek,
- **webových a facebookových stránek** – informace o historii společnosti, o poskytovaných službách, personální zázemí organizace,
- **výročních zpráv** – jsou zveřejňovány na internetových stránkách společnosti, ve sbírce listin,
- **katalogů poskytovatelů sociálních služeb** – jedná se o informace obsažené v Katalogu poskytovatelů sociálních služeb ve městě Karlovy Vary, který je dostupný na webových stránkách Magistrátu města Karlovy Vary nebo v katalogu krajských poskytovatelů sociálních služeb na stránkách Krajského úřadu Karlovarského kraje,
- **informací v místním tisku a rozhlase** – informace zveřejněné v regionálních médiích (Radniční listy, Novorolský zpravodaj, Mladá fronta dnes, Karlovarský deník, Český rozhlas Plzeň),
- **účast na akci „Pomáhej s radostí“**, která se koná každoročně ve volnočasovém areálu Rolava,
- **informace podávány zaměstnanci LADARY**. Informace o poskytování sociálních služeb podávají k tomu určení pracovníci – ředitel společnosti, vedoucí pečovatelské služby, sociální pracovník. Základní informace o poskytovaných službách jsou schopni podat také pracovníci v sociálních službách, kteří jsou v metodice podávání informací školeni nadřízeným pracovníkem,
- **reklamou umístěnou na vozovém parku LADARA**.
- **informační tabule před kancelářemi LADARY** (Karlovy Vary, Nová Role, Lomnice),
- **informační nástěnka před provozovnou LADARY** - Karlovy Vary.

Sociální služby jsou finančně podpořeny Ministerstvem práce a sociálních věcí, Karlovarským krajem, statutárním městem Karlovy Vary, městem Nová Role, obcí Lomnice.



9. Propojenost sociálních služeb

Naše uživatele se snažíme zapojit do běžného života. To spočívá např. v doprovodu k lékaři na vyšetření, do bankovních ústavů, na poštu, na nákupy, na úřady. Do těchto institucí je v rámci pečovatelské služby a osobní asistence často doprovázíme, nebo jim styk s institucemi, např. při zajištění vydání nového občanského průkazu zajišťujeme. LADARA spolupracuje s institucemi, odborníky a dalšími lidmi, které si uživatel stanoví ze svého okolí, a to tak, aby směřoval k dosažení osobních cílů. Spolupracujeme s hospicovou a paliativní péčí, kterou poskytuje společnost Pavla Andrejkivová – LADARA, s.r.o.. Hospicovou a paliativní péčí se rozumí takové působení, kdy nemocnému je garantováno, že nebude trpět nesnesitelnou bolestí, bude za každých okolností respektována jeho lidská důstojnost a v posledních chvílích života nezůstane osamocen. Péče je zajišťovaná 24 hodin denně po 7 dnů v týdnu.

LADARA dále spolupracuje se Zařízením následné rehabilitační a hospicové péče (REHOS), Karlovarskou krajskou nemocnicí, praktickými lékaři v Karlových Varech, se sociálním odborem magistrátu města Karlovy Vary, městským úřadem Nová Role, obecní úřadem Lomnice a s Krajským úřadem Karlovarského kraje – odborem sociálních věcí.

Uživatelé mohou využívat i služeb ostatních poskytovatelů zdravotních a sociálních služeb.

Jedná se např. o Agenturu zdravotní domácí péče Home Care - Světlana Smolínová, Sestřička.cz, Pavla Andrejkivová - LADARA s.r.o, Městské zařízení sociálních služeb – pečovatelská služba, Farní charita Karlovy Vary – týdenní stacionář, Domácí péče Karlovy Vary, s.r.o.

Sociální služby jsou finančně podpořeny Ministerstvem práce a sociálních věcí, Karlovarským krajem, statutárním městem Karlovy Vary, městem Nová Role, obcí Lomnice.



10. Splnění záměrů Agentury domácí péče LADARA v roce 2020

Pro rok 2020 si LADARA stanovila tyto záměry:

- průběžná obnova výpočetní techniky – byla splněna
- dokončit obnovu vozového parku – dotace IPRÚM – byla splněna
- obnova vozového parku – nákup minimálně 1 osobního automobilu – bylo splněno
- nákup a obnova zdravotních pomůcek - příspěvek KÚKK – bylo splněno
- vyrovnané hospodaření pro rok 2020 – bylo splněno
- zvyšování kvality poskytované pečovatelské služby, osobní asistence a tísňové péče - všechny služby budou poskytovány hospodárně, účelně a efektivně - bylo splněno
- hledání nových zdrojů příjmů,
- rozvíjet služby odborného sociálního poradenství zejména pro oblast paliativní péče,
- zvyšovat konkurenceschopnost a zvyšovat povědomí o podobě služeb organizace – bylo splněno,
- udržet dobré jméno společnosti v oblasti kvality poskytované služby – bylo splněno
- podporovat zaměstnance v průběžném vzdělávání, např. kurzy APSS ČR – bylo splněno
- zapojovat do činnosti LADARA dobrovolníky – bylo splněno.

Strategické priority:

1. poskytovat kvalitní služby na současném teritoriu bez vytváření závislosti na organizaci,
2. být kvalitním zaměstnavatelem pečujícím o profesionalitu a rozvoj svých zaměstnanců,
3. být dobrým hospodářem disponujícím prostředky pro správu majetku a poskytování kvalitních služeb.

Nadále rozvíjet spolupráci s organizací Pavla Andrejkivová – LADARA s.r.o.

Sociální služby jsou finančně podpořeny Ministerstvem práce a sociálních věcí, Karlovarským krajem, statutárním městem Karlovy Vary, městem Nová Role, obcí Lomnice.



11. Záměry Agentury domácí péče LADARA pro rok 2021

Pro rok 2021 si LADARA stanovila tyto záměry:

- navázat užší spolupráci se sociálními odděleními nemocnic – Krajská nemocnice, FN v Motole, Karlovarská krajská nemocnice
- zintenzivnit spolupráci s obcemi zejména Božíčany, Děpoltovice, Mírová
- průběžná obnova výpočetní techniky,
- rozšíření vozového parku – nákup minimálně 1 osobního automobilu – příspěvek KÚKK,
- nákup a obnova zdravotních pomůcek - příspěvek KÚKK,
- vyrovnané hospodaření pro rok 2021,
- zvyšování kvality poskytované pečovatelské služby, osobní asistence a tísňové péče - všechny služby budou poskytovány hospodárně, účelně a efektivně,
- hledání nových zdrojů příjmů,
- rozšíření služby odborného sociálního poradenství zejména pro oblast paliativní péče,
- zvyšovat konkurenceschopnost a zvyšovat povědomí o podobě služeb organizace,
- udržet dobré jméno společnosti v oblasti kvality poskytované služby,
- podporovat zaměstnance v průběžném vzdělávání, např. kurzy APSS ČR,
- zapojovat do činnosti LADARY dobrovolníky.

Strategické priority:

- poskytovat kvalitní služby na současném teritoriu bez vytváření závislosti na organizaci,
- být kvalitním zaměstnavatelem pečujícím o profesionalitu a rozvoj svých zaměstnanců,
- být dobrým hospodářem disponujícím prostředky pro správu majetku a poskytování kvalitních služeb.
- Nadále rozvíjet spolupráci s organizací Pavla Andrejkivová – LADARA s.r.o

Sociální služby jsou finančně podpořeny Ministerstvem práce a sociálních věcí, Karlovarským krajem, statutárním městem Karlovy Vary, městem Nová Role, obcí Lomnice.



12. Financování činnosti Agentury domácí péče LADARA

Na financování činnosti LADARY se podílí Ministerstvo práce a sociálních věcí, Krajský úřad Karlovarského kraje, statutární město Karlovy Vary, město Nová Role, obec Lomnice. Konkrétní výše finanční částky jsou uvedeny výše ve Výkazu zisku a ztráty. Za poskytnuté finanční prostředky děkujeme. Bez nich, bychom nemohli naši činnost vykonávat.

Sociální služby jsou finančně podpořeny Ministerstvem práce a sociálních věcí, Karlovarským krajem, statutárním městem Karlovy Vary, městem Nová Role, obcí Lomnice.



13. Finanční zpráva za rok 2020

Výkaz zisku a ztrát

tab.č. 7 Výkaz zisku a ztrát

<i>Výkaz zisku a ztráty</i>	<i>Hlavní</i>	<i>Hospodářská</i>
A. Náklady	15 338 827,36	7 290,14
I. Spotřebované nákupy a nakupované služby	1 706 075,57	0,00
a) Spotřeba materiálu, energie	865 216,52	0,00
- Kancelářské potřeby	32 966,39	0,00
- Čistící a hygienické potřeby, režijní materiál	213 840,40	0,00
- Ostatní režijní materiál + náhradní díly	107 650,03	0,00
- Nákup drobného hmotného majetku	171 810,34	0,00
- Pohonné hmoty	217 615,40	0,00
- Spotřeba energií celkem	121 333,96	0,00
b) Prodané zboží	0,00	0,00
c) Oprava a udržování	147 875,00	0,00
- Oprava a údržba osobních vozů	143 035,00	0,00
- Oprava a údržba nebytových prostor	4 840,00	0,00
d) Náklady na cestovné	7 562,00	0,00
e) Náklady na reprezentaci	2 763,00	0,00
f) Ostatní služby	682 659,05	0,00
- Inzerce, reklama, propagace	88 763,59	0,00
- Právní a ekonomické služby	71 390,00	0,00
- Nájemné nebytových prostor	11 038,00	0,00
- Školení, semináře, kurzovné zaměstnanců	19 414,00	0,00
- Telefony mobilní, pevná linka, internet, poštovné	121 484,29	0,00
- Ostatní služby	129 600,10	0,00
- Nájemné finanční leasing služebních vozů	240 969,07	0,00
II. Změny stavu zásob vlastní činnosti a aktivace	0,00	0,00
III. Osobní náklady	12 868 287,00	0,00
a) Mzdové náklady	10 199 536,00	0,00
b) Zákonné pojištění (ZP a SP)	2 627 161,00	0,00
c) Ostatní sociální náklady	41 590,00	0,00
IV. Daň a poplatky	178 016,74	0,00
- Poplatky banky	34 552,74	0,00
- Silniční daň, pojištění, ostatní různé poplatky	143 464,00	0,00
V. Ostatní náklady	107 628,05	7 290,14
- Odpis pohledávek - váleční veteráni	17 629,00	0,00
- Odpis nedobytných pohledávek a nedaňové výdaje	1 518,00	0,00
- Úroky z úvěru - osobní vozy	12 666,88	7 290,14
- ZC prodaného DHM, jiné ostatní náklady	75 814,17	0,00

Sociální služby jsou finančně podpořeny Ministerstvem práce a sociálních věcí, Karlovarským krajem, statutárním městem Karlovy Vary, městem Nová Role, obcí Lomnice.

VI. Odpisy	478 820,00	0,00
VII. Poskytnuté příspěvky	0,00	0,00
VIII. Daň z příjmů	0,00	0,00
NÁKLADY CELKEM	15 338 827,36	7 290,14

Zdroj: vlastní výpočty

tab.č.8 Výnosy

	Hlavní	Hospodářská
B. Výnosy	15 317 877,96	30 000,00
I. Provozní dotace	11 786 949,00	0,00
- Provozní dotace MPSV	8 391 100,00	0,00
- Mimořádné dotace MPSV Covid odměny + OOP	769 203,00	
- Provozní dotace Karlovarský kraj	1 313 379,00	0,00
- Provozní dotace Město Karlovy Vary	608 000,00	0,00
- Provozní dotace Město Nová Role	620 000,00	0,00
- Provozní dotace Obec Lomnice	85 267,00	0,00
II. Přijaté příspěvky	14 500,00	0,00
- Přijaté příspěvky - dary, nadace	14 500,00	0,00
III. Tržby za vlastní výrobky a zboží	2 746 051,00	30 000,00
- Úhrady od uživatelů - příjmy za základní sociální služby	2 563 781,00	0,00
- Úhrady od uživatelů - fakultativní činnosti	182 270,00	0,00
- Úhrady od odběratelů - propagace, reklama, ostatní příjmy	0,00	30 000,00
IV. Ostatní výnosy	574 177,96	0,00
- Rozpouštění jmění ve výši odpisů darovaného majetku	479 508,81	0,00
- Přijaté úroky	811,45	0,00
- Pojistné plnění od pojišťoven a ostatní	93 857,70	0,00
V. Tržby z prodeje majetku	196 200,00	0,00
VÝNOSY CELKEM	15 317 877,96	30 000,00

Zdroj: vlastní výpočty

V roce 2020 jsme obdrželi mimořádné dotace ze státního rozpočtu prostřednictvím MPSV – příspěvek ke mzdám formou odměny ve výši 598 453 Kč a zvýšené náklady na pořizování ochranných osobních pomůcek ve výši 170 750 Kč. Celkem se jednalo o částku 769 203 Kč.

Sociální služby jsou finančně podpořeny Ministerstvem práce a sociálních věcí, Karlovarským krajem, statutárním městem Karlovy Vary, městem Nová Role, obcí Lomnice.



tabulka č.9 Aktiva

AKTIVA	stav k 1.1.2020	stav k 31.12.2020
A. Dlouhodobý majetek celkem	9 190 041,07	10 875 687,07
1. Dlouhodobý hmotný majetek	10 809 075,07	12 574 541,07
- Stavby	8 915 558,07	8 915 558,07
- Hmotné movité věci a jejich soubory	1 527 088,00	3 292 554,00
- Pozemky	366 429,00	366 429,00
- Nedokončený dlouhodobý majetek	0,00	0,00
2. Dlouhodobý nehmotný majetek	0,00	0,00
3. Dlouhodobý finanční majetek	0,00	0,00
4. Oprávky k dlouhodobému majetku celkem	-1 619 034,00	-1 698 854,00
B: Krátkodobý majetek celkem	2 215 267,86	2 087 456,22
1. Zásoby	0,00	0,00
2. Pohledávky	338 359,00	394 403,89
- Odběratelé	235 061,00	285 443,89
- Poskytnuté provozní zálohy	98 026,00	79 867,00
- Pohledávky za zaměstnanci	272,00	0,00
- Jiné pohledávky	5 000,00	29 093,00
3. Krátkodobý finanční majetek	1 499 152,04	1 419 747,79
- Peněžní prostředky v pokladnách	60 926,00	41 285,00
- Peněžní prostředky na bankovních účtech	1 438 226,04	1 378 462,79
4. Jiná aktiva celkem	377 756,82	273 304,54
- Náklady příštích období běžné	108 011,69	27 375,54
- Leasingy služební vozy	269 745,13	245 929,00
ÚHRN AKTIV	<u>11 405 308,93</u>	<u>12 963 143,29</u>

Zdroj: vlastní výpočty

Sociální služby jsou finančně podpořeny Ministerstvem práce a sociálních věcí, Karlovarským krajem, statutárním městem Karlovy Vary, městem Nová Role, obcí Lomnice.



tabulka č.10 Pasiva

PASIVA	stav k 1.1.2020	stav k 31.12.2020
A: Vlastní zdroje celkem	9 301 403,14	11 187 818,53
1. Jmění celkem	9 298 162,58	11 186 058,07
- Vlastní jmění	8 768 132,74	10 652 787,67
- Fondy	530 029,84	533 270,40
2. Výsledek hospodaření celkem	3 240,56	1 760,46
- Účet výsledku hospodaření	0,00	1 760,46
- Výsledek hospodaření ve schvalovacím řízení	3 240,56	0,00
B. Cizí zdroje celkem	2 103 905,79	1 775 324,76
1. Rezervy celkem	0,00	0,00
2. Dlouhodobé závazky celkem	0,00	0,00
3. Krátkodobé závazky celkem	2 103 905,79	1 774 403,76
- Dodavatelé	30 773,79	105 899,76
- Přijaté zálohy	0,00	143 000,00
- Ostatní závazky	9 907,00	11 443,00
- Zaměstnanci	714 651,00	749 868,00
- Závazky k institucím SP a ZP	452 830,00	480 638,00
- Daň z příjmů	0,00	0,00
- Ostatní přímé daně	185 732,00	148 874,00
- Závazky ke státnímu rozpočtu, KK, MÚ	397 868,00	78 854,00
- Jiné závazky	251 954,00	0,00
- Krátkodobé úvěry (úvěry na osobní vozy 2x)	24 415,00	0,00
- Dohadné účty pasivní	35 775,00	55 827,00
- Ostatní krátkodobé finanční výpomoci	0,00	0,00
4. Jiná pasiva celkem	0,00	921,00
- Výdaje, výnosy příštích období	0,00	921,00
ÚHRN PASIV	11 405 308,93	12 963 143,29

Zdroj: vlastní výpočty

Sociální služby jsou finančně podpořeny Ministerstvem práce a sociálních věcí, Karlovarským krajem, statutárním městem Karlovy Vary, městem Nová Role, obcí Lomnice.

14. Realizované projekty

V této kapitole jsou popsány realizované projekty v roce 2020.

14. 1 Realizovaný projekt „Obnova vozového parku Agentury domácí péče LADARA“

Tento projekt byl úspěšně zrealizován.

Projekt

OBNOVA VOZOVÉHO PARKU AGENTURY DOMÁCÍ PÉČE LADARA

je spolufinancován Evropskou unií.

Hlavním cílem projektu je prostřednictvím nákupu nových vozidel zkvalitnit poskytování terénních sociálních služeb pečovatelská služba a osobní asistence na území obcí zapojených do Integrovaného plánu rozvoje území Karlovy Vary.



EVROPSKÁ UNIE
Evropský fond pro regionální rozvoj
Integrovaný regionální operační program



MINISTERSTVO
PRO MÍSTNÍ
ROZVOJ ČR

Hlavním cílem projektu bylo zkvalitnění dostupnosti a efektivity poskytování terénních sociálních služeb pečovatelská služba a osobní asistence na území obcí zapojených do Integrovaného plánu rozvoje území Karlovy Vary. Hlavního cíle projektu hodlá žadatel docílit prostřednictvím obnovy svého vozového parku - zajištění včasnosti, bezpečnosti a efektivity poskytovaných služeb a snížení vlastních provozních nákladů.

Předmětem projektu byla obnova vozového parku LADARY v počtu 7 kusů automobilů. Dvě z vozidel jsou vybavena integrovanou otočnou sedačkou spolujezdce pro usnadnění nasedání osob s

Sociální služby jsou finančně podpořeny Ministerstvem práce a sociálních věcí, Karlovarským krajem, statutárním městem Karlovy Vary, městem Nová Role, obcí Lomnice.



omezenou pohyblivostí. Jedná se o osobní auta 6 x Dacia Sandero + 1 x Dacia Logan MCV. Tyto auta byla dodána v měsíci květnu roku 2020.

Další aktivitou projektu je nákup zvedacího zařízení pro rychlé a bezpečné přemístění ležících osob do sedící polohy.

14.2. Pořízení osobního automobilu pro pečovatelskou službu

V roce 2020 jsme dostali příspěvek ve výši 127 067 Kč na pořízení osobního automobilu značky Dacia Sandero. Tento příspěvek byl poskytnut v rámci Programu pro poskytování dotací z rozpočtu Karlovarského kraje na investiční podporu terénních a ambulantních sociálních služeb.

Přínos pořízení osobního automobilu pro pečovatelskou službu byl následující:

Na vozovém parku je činnost LADARA odvislá. V rámci poskytování pečovatelské služby dojíždíme ke všem našim klientům do jejich domovů, kde poskytujeme sociální služby v přirozeném sociálním prostředí klientů. Struktura péče je následující: 20 % péče je poskytováno o sobotách, nedělích a státních svátcích. 80 % péče je poskytováno v pracovní dny. Díky využití osobních automobilů pro naše pracovníky významně narůstá procento realizované přímé práce s klientem, kdy pracovníci neztrácí čas při přepravě od jednoho klienta k druhému, okrajové části města Karlovy Vary jsou špatně dostupné MHD a spoje na sebe nenasazují.

Sociální služby jsou finančně podpořeny Ministerstvem práce a sociálních věcí, Karlovarským krajem, statutárním městem Karlovy Vary, městem Nová Role, obcí Lomnice.



14.3. Pořízení pomůcek pro pečovatelskou službu

V roce 2020 jsme dostali příspěvek ve výši 67 000 Kč na nákup pomůcek pro manipulaci s uživatelem v rámci poskytování pečovatelské služby. Tento příspěvek byl poskytnut v rámci Programu pro poskytování dotací z rozpočtu Karlovarského kraje na neinvestiční podporu terénních a ambulantních sociálních služeb.

Došlo k pořízení: invalidních vozíků, WC křesel, vanových sedaček, vanového zvedáku, pomůcek pro mytí uživatele na lůžku, chodítek.

Přínos pořízení pomůcek pro pečovatelskou službu byl následující:

Služby společnosti LADARA jsou poskytovány výlučně v přirozeném prostředí klientů. Řada klientů společnosti je však hůře mobilních, což představuje zvýšené fyzické nároky na pečovatelky, které musí při poskytování základních činností služby s klienty manipulovat. Doposud bylo nutností, aby k některým imobilním klientům dojížděly pečovatelky ve dvojici, tak aby fyzicky zvládly manipulaci s klientem. Díky využití pomůcek pro manipulaci s klientem významně klesá počet výjezdů ve dvojici, manipulace s klienty je snazší i rychlejší, takže dochází k úspoře pracovního času pracovníků v sociálních službách a v neposlední řadě je využití těchto pomůcek fyzickým ulehčením jejich práce, což významně přispívá k ochraně zdraví při práci, zde především pohybového aparátu žen.

Sociální služby jsou finančně podpořeny Ministerstvem práce a sociálních věcí, Karlovarským krajem, statutárním městem Karlovy Vary, městem Nová Role, obcí Lomnice.



15. Realizované projekty v roce 2020

LADARA se v roce 2020 zúčastnila níže uvedených projektů. Účast v těchto projektech nám pomáhají neustále zlepšovat poskytované sociální služby. Účastí v těchto projektech získáváme nové podněty, nové poznatky, které aplikujeme při poskytování našich služeb. Probíhá také výměna informací mezi účastníky těchto projektů.

15.1 Projekt „ŽÍT DOMA“

LADARA se účastní projektu „ŽÍT DOMA“. Realizátorem tohoto projektu je Institut sociální práce, z.s.. Institut mění fungování pečovatelských služeb – už nezajišťují především rozvoz obědů a úklidy seniorům (služby, ve kterých by suplovaly dnes běžně dostupné firmy), ale věnují se odborné péči, v níž jsou nenahraditelné. Umožňují ŽÍT DOMA všem potřebným bez rozdílu věku, i osobám, jejichž nesoběstačnost odpovídá nejvyšším stupňům přiznaného příspěvku na péči. Dříve byli tito lidé klienty pobytových zařízení, např. domovů pro seniory, nebo léčeben dlouhodobě nemocných. V rámci tohoto projektu proběhl v LADARĚ audit. Tento audit potvrdil, že LADARA poskytuje péči v souladu s cíli projektu „ŽÍT DOMA“.

15.2 Projekt Sociální služby odborně

LADARA je účastníkem projektu Sociální služby odborně, který realizuje Asociace poskytovatelů sociálních služeb ČR (dále jen APSSČR). Tento projekt se zaměřuje na komplexní podporu rozvoje kvality a standardizace sociálních služeb a sociální práce členů APSS ČR. Klíčové aktivity se zaměřují na podporu zavádění procesů rozvoje kvality, metodickou podporu, analýzu předpokladů a potřeb odborného personálu a doplňkově i na vzdělávání sociálních pracovníků.

Sociální služby jsou finančně podpořeny Ministerstvem práce a sociálních věcí, Karlovarským krajem, statutárním městem Karlovy Vary, městem Nová Role, obcí Lomnice.



16. Členství v profesních organizacích

LADARA je členem **Asociace poskytovatelů sociálních služeb České republiky** (dále jen APSSČR). APSSČR je největší profesní organizací sdružující poskytovatele sociálních služeb v České republice. Je nezávislým spolkem právnických a fyzických osob poskytujících sociální služby.

Dále je LADARA členem **Profesního svazu sociálních pracovníků v sociálních službách**. Profesní svaz sociálních pracovníků v sociálních službách je odborné uskupení, jehož cílem je podpora sociální práce jako profese a zejména rozvoj odborné úrovně sociální práce v sociálních službách.

Sociální služby jsou finančně podpořeny Ministerstvem práce a sociálních věcí, Karlovarským krajem, statutárním městem Karlovy Vary, městem Nová Role, obcí Lomnice.



17. Naši partneři

Činnost LADARY by se neobešla při poskytování sociálních služeb bez obchodních partnerů. Mezi tyto partnery patří:



Společnost Jana Slouková – MBN – Jan Slouka – naší činnost dlouhodobě podporuje.



AUTO MUDRA

Dalším partnerem je prodejce osobních automobilů Dacia a Renault **AUTO MUDRA, s.r.o.** Tento partner nám poskytuje servis a prodej osobních automobilů značky Dacia.



Společnost **MOTOAUTO Petřík, s.r.o.**, nám poskytuje servis osobních automobilů.

Tímto bychom chtěli poděkovat výše uvedeným partnerům za jejich přízeň a vynikající spolupráci. Věřím, že tato spolupráce bude pokračovat i nadále.

Sociální služby jsou finančně podpořeny Ministerstvem práce a sociálních věcí, Karlovarským krajem, statutárním městem Karlovy Vary, městem Nová Role, obcí Lomnice.



Živý kraj